



RESUMEN EJECUTIVO

MERCADOS Y PROYECTOS

RESULTADOS CORPORATIVOS

PROYECTOS



# Informe Anual 2012-2013



RESUMEN EJECUTIVO

MERCADOS Y PROYECTOS

RESULTADOS CORPORATIVOS

PROYECTOS

## El talento como eje principal de la estrategia de negocios

Durante este ejercicio, la competitividad de la gente **inelectra** fue el diferenciador para el logro de las metas propuestas



## ESTRATEGIAS

En el ejercicio 2012-2013, la captación, retención, adiestramiento y desarrollo profesional del talento humano fue nuestra estrategia medular para enfrentar el reto de mantener la competitividad y el liderazgo de *inelectra*, en un escenario de negocios que registró una intensa actividad comercial, retrasos significativos en el inicio y ejecución de los proyectos más importantes de la cartera de nuestros clientes, y la incorporación de nuevos actores internacionales y locales.

Fue justamente nuestra gente la que impulsó los resultados y nos mantuvo como organización dinámica, productiva, y con amplia flexibilidad y competencias para reaccionar frente a los cambios del mercado. Su profesionalismo, compromiso con la calidad a todos los niveles, capacidad y experiencia fueron los principales diferenciadores para llevar adelante los proyectos y alcanzar las más difíciles metas propuestas.

Respondiendo a los requerimientos del mercado nacional y de nuestros clientes principales, en el Taller Estratégico realizado en febrero de 2013, se decidió realizar una revisión profunda de nuestros procesos medulares, y de nuestros costos indirectos, de manera de incrementar nuestra productividad y hacernos más competitivos en el mercado venezolano, ofreciendo servicios y alcances IPC's de calidad al menor costo posible. Manteniendo nuestra capacidad de ejecución y calidad, reconocida por nuestros clientes, y ofreciendo precios más competitivos, se busca incrementar las ventas y mantener e incrementar nuestra carga de trabajo para el próximo ejercicio fiscal. La revisión de nuestros procesos, y la reingeniería de nuestro *overhead*, ya fueron iniciadas y se han obtenido los primeros resultados.

RESUMEN EJECUTIVO

MERCADOS Y PROYECTOS

RESULTADOS CORPORATIVOS

PROYECTOS



Otra de nuestras estrategias fundamentales fue continuar consolidando una sólida relación con clientes y socios, a través de acciones concretas de alianzas que nos permitieron tener acceso a los proyectos más importantes de la industria, al identificar las mejores oportunidades y sumar capacidades tecnológicas y financieras para enfrentar con éxito los nuevos desafíos.

Finalmente, otra estrategia importantísima estuvo orientada a redefinir nuestra visión de los conceptos de Imagen y Relacionamento, como pilares indispensables para la sustentabilidad del negocio. A través de nuevos modelos de articulación con las comunidades, clientes, socios y empleados, iniciamos con gran empuje un nuevo camino donde nos corresponderá ejercer un rol protagónico para alcanzar metas conjuntas.



RESUMEN EJECUTIVO

MERCADOS Y PROYECTOS

RESULTADOS CORPORATIVOS

PROYECTOS



## RESULTADOS

El ejercicio que reportamos en este informe fue un año de excelentes resultados, no solo desde el punto de vista financiero, ventas y ejecución exitosa de proyectos, sino también por los logros alcanzados en adiestramiento, clima organizacional, responsabilidad social, inversión en el área tecnológica con herramientas de avanzada, entre otras acciones que nos permitieron mantener nuestra competitividad, capacidad de ejecución y liderazgo en escenarios muy exigentes.

Al cierre del ejercicio se registró un índice de crecimiento del 10% en horas ejecutadas para un total de 1.596.000 h-h de ejecución de proyectos, con ventas por 46 millones de dólares equivalentes, un *backlog* de 331,7 millones de dólares equivalentes, ingresos por un total de 215 millones de dólares equivalentes, y un EBITDA de 18,6 millones de dólares equivalentes (8,51%).

RESUMEN EJECUTIVO

MERCADOS Y PROYECTOS

RESULTADOS CORPORATIVOS

PROYECTOS

INGRESOS

**215** MILLONES DE DÓLARES

VENTAS REGISTRADAS

**46** MILLONES DE DÓLARES

BACKLOG DE CONTRATOS FIRMADOS

**331,7** MILLONES DE DÓLARES





## ESCENARIOS

Nuestro mercado principal estuvo representado por PDVSA y, en particular, el proyecto de Conversión Profunda. También debemos mencionar los proyectos de ingenierías conceptuales y básicas para la Faja del Orinoco, PDVSA Agrícola y varias oportunidades de producción y mantenimiento en campos tradicionales, así como en mejoradores de crudo y la industria petroquímica. Igualmente, se produjo un inicio relativamente lento del desarrollo de los proyectos de la Faja Petrolífera del Orinoco, con algunas ofertas presentadas para los proyectos de facilidades de producción de las empresas mixtas como Petromacareo, Petroindependencia, Petrocarabobo y Petrourica. Este escenario se complementa con los proyectos de Corpoelec para aumentar la capacidad de generación eléctrica en el país.

Es importante destacar que el mercado se caracterizó por una alta actividad comercial, y la demanda de contratistas capaces de ofrecer un soporte financiero que impulse la ejecución de proyectos, reto frente al cual **inelectra** tiene una posición altamente competitiva.

RESUMEN EJECUTIVO

MERCADOS Y PROYECTOS

RESULTADOS CORPORATIVOS

PROYECTOS



Sin embargo, se experimentó un retraso significativo en los procesos de licitación y otorgamiento de nuevos proyectos, especialmente los de producción y gas de PDVSA, limitando las oportunidades de participación en proyectos IPC interesantes para la empresa. Se intensificó la actividad comercial y de desarrollo de negocios a fin de rescatar alguna de estas oportunidades con negociaciones directas que permitan ofrecer condiciones aceptables para el cliente e **inelectra**, de manera de permitir el inicio de estos proyectos.

Ante el retraso de algunos proyectos, los requerimientos de financiamiento de nuestros clientes en Venezuela, y los largos tiempos de licitación de proyectos relevantes de la industria petrolera y petroquímica, **inelectra** inició actividades de mercadeo y desarrollo de negocios en el mercado internacional, identificando los mercados y sectores meta, así como relanzando la relación con aliados tradicionales y acercándonos a potenciales socios y clientes en esos mercados. Se procederá en este nuevo año fiscal a relanzar nuestra participación en el mercado internacional, dándole un uso óptimo a nuestras alianzas y al acuerdo de colaboración con Inelectra International.

RESUMEN EJECUTIVO

MERCADOS Y PROYECTOS

RESULTADOS CORPORATIVOS

PROYECTOS





## OFERTAS

Con un promedio de 6 a 8 ofertas al mes, nos mantuvimos respondiendo una demanda que se caracterizó por el énfasis en servicios profesionales e ingenierías básicas y de detalles para proyectos en etapas tempranas que se convertirán en alcances IPC (Ingeniería, Procura y Construcción), en los que nuestra empresa tendrá oportunidades de participación.

Este promedio de ofertas es un indicador positivo que nos hace sentir optimistas frente a los resultados de nuestra estrategia de diferenciación en el mercado y de búsqueda de nuevas alianzas para acceso a proyectos.

Se realizó un esfuerzo importante en el desarrollo de varias ofertas de alcance IPC suma global, tratando de cubrir las expectativas y condiciones requeridas por los clientes, y ofreciendo esquemas novedosos de financiamiento y ejecución. Sin embargo, por múltiples razones, los proyectos IPC en cartera de PDVSA no se han concretado, lo cual ha resultado en una carga de trabajo mayormente de proyectos de servicios.

Seguimos concentrando nuestro principal esfuerzo comercial en PDVSA, Corpoelec y Pequiven e intensificando las acciones de relacionamiento con nuevos clientes potenciales, representados por empresas mixtas de PDVSA y sus socios extranjeros, asociados a proyectos en la Faja del Orinoco y Costa Afuera.

En paralelo, hemos iniciado acercamientos a potenciales clientes y aliados fuera de Venezuela, apoyados en nuestro acuerdo de cooperación con Inelectra International y en nuestras relaciones de proyectos ejecutados en el pasado reciente en Venezuela y otros países.

RESUMEN EJECUTIVO

MERCADOS Y PROYECTOS

RESULTADOS CORPORATIVOS

PROYECTOS





## FUTURO

En **inelectra** continuaremos enfocados en una visión de crecimiento sustentable, con énfasis en el mantenimiento y crecimiento de la carga de trabajo a través de un proceso de optimización de nuestros procesos y maximización de nuestra eficacia para ser más competitivos, adaptándonos a los cambios en los mercados y en las necesidades de los clientes, con importantes inversiones en el desarrollo y bienestar de nuestra gente, la más avanzada tecnología, sólida posición financiera y el compromiso con la construcción de relaciones de confianza con nuestros clientes y aliados.

A fin de mantener nuestra posición como la primera empresa de ingeniería y construcción del país, seguiremos invirtiendo fuertemente en nuestro talento, nuestras tecnologías y ofreciendo soluciones diferenciadas basadas en servicio al cliente, calidad, eficiencia, efectividad y competitividad.



RESUMEN EJECUTIVO

MERCADOS Y PROYECTOS

RESULTADOS CORPORATIVOS

PROYECTOS

# Resumen ejecutivo

Igualmente, estamos iniciando actividades de desarrollo de negocios en el mercado internacional, apoyados por nuestra experiencia en proyectos en diversas regiones del mundo, la sólida reputación de la empresa, nuestras ventajas competitivas y las previsiones del acuerdo de cooperación con Inelectra International.

Estas fortalezas y nuestra importante trayectoria y liderazgo en Ingeniería y Construcción nos mantendrán como una empresa de clase mundial, preparada para asumir los retos que se nos presenten en la actualidad y en el futuro.

**JUAN CARLOS GIL**, PRESIDENTE DE LA JUNTA DE ADMINISTRACIÓN DE *inelectra*

RESUMEN EJECUTIVO

MERCADOS Y PROYECTOS

RESULTADOS CORPORATIVOS

PROYECTOS





## Juan Carlos Gil asume presidencia de la Junta de Administración de *inelectra*

En junio de 2012 Juan Carlos Gil fue designado presidente de la Junta de Administración, en reemplazo de César Millán Abreu, quien pasó a ser presidente *emeritus* de la empresa.

Juan Carlos Gil es ingeniero mecánico egresado en 1978 de la Universidad "Simón Bolívar", con una maestría en Ingeniería Industrial e Investigación de Operaciones de la Universidad de Michigan en 1980. Asumió la presidencia luego de 35 años de carrera profesional en *inelectra*, donde inició actividades como pasante en julio de 1977 y, posteriormente, como asistente de ingeniero en diciembre de 1977.

Más tarde se desempeñaría como gerente del Departamento de Diseño Mecánico; director de la Subdivisión de Diseño, vicepresidente de las divisiones de Proyectos, Construcción, Ingeniería y Operaciones; vicepresidente ejecutivo de la Unidad de Negocios Venezuela; director de la Junta de Administración; presidente ejecutivo y presidente de la Junta de Administración. Adicionalmente, ocupó los más altos cargos de ejecución y gerenciales en múltiples proyectos de diversos alcances y complejidades, ejecutados en los distintos segmentos de negocios.

RESUMEN EJECUTIVO

MERCADOS Y PROYECTOS

RESULTADOS CORPORATIVOS

PROYECTOS





RESUMEN EJECUTIVO

MERCADOS Y PROYECTOS

RESULTADOS CORPORATIVOS

PROYECTOS

## Presencia con solidez en el negocio energético

*inelectra* continúa en posición de liderazgo dentro del sector de ingeniería y construcción venezolano



# Mercados y proyectos

El lapso 2012-2013 se caracterizó por la continuación de los proyectos para el sector energético y, en algunos casos, con la incorporación de actores no tradicionales en el mercado venezolano. En este escenario, la empresa cumplió compromisos importantes de ingeniería, procura y construcción en refinación, plantas de generación termoeléctrica de alto impacto dentro de la economía y desarrollo nacional, y de autogeneración de energía para el óptimo funcionamiento de instalaciones de PDVSA.

Adicionalmente, la cartera de proyectos de servicios representó una carga significativa de trabajo, particularmente en apoyo a empresas mixtas, incluyendo los proyectos en la Faja Petrolífera del Orinoco, sumada a nuestra participación en el negocio petroquímico.



RESUMEN EJECUTIVO

MERCADOS Y PROYECTOS

RESULTADOS CORPORATIVOS

PROYECTOS

NÚMERO DE PROYECTOS

**39**

PROYECTOS IPC

**9**

SERVICIOS

**30** proyectos

HORAS-HOMBRE CONTRATADAS

**250.000**

HORAS-HOMBRE EJECUTADAS

**1.596.000**

El plan de acercamiento a nuevos inversionistas y socios de PDVSA y sus filiales, iniciado en el período anterior, constituyó un reto para **inelectra** y produjo resultados positivos este año, particularmente al ser contratados por la empresa Hyundai de Corea que, por primera vez, participa en el mercado local como aliado de PDVSA, suministrando financiamiento.

También iniciamos un programa para identificar potenciales fuentes de financiamiento que nos permitan participar en proyectos IPC de una manera más ventajosa, es decir, ofreciendo, además de nuestras capacidades gerenciales y técnicas, una modalidad de ejecución en la que estemos acompañados de esquemas de financiamiento.



RESUMEN EJECUTIVO

MERCADOS Y PROYECTOS

RESULTADOS CORPORATIVOS

PROYECTOS

## **METAS DEL NEGOCIO**

- Asegurar la eficacia y rentabilidad del negocio.
- Mantener el volumen de trabajo con PDVSA, sus filiales y empresas mixtas.
- Continuar apoyando a las empresas mixtas mejoradoras de crudo.
- Capitalizar la experiencia en el negocio petroquímico y consolidar la participación en proyectos de Pequiven.
- Participar en nuevos negocios con el respaldo de aliados internacionales con fuentes de financiamiento en proyectos específicos.
- Iniciar la promoción de negocios fuera de Venezuela.
- Concretar alianzas estratégicas para desarrollo de proyectos.
- Promover capacidades técnicas y gerenciales.





En este período que concluyó es oportuno mencionar que **inelectra** estuvo en capacidad de alcanzar un alto nivel de respaldo financiero para apoyar su gran capacidad de ejecución, logrando de esta manera fortalecer su posicionamiento en PDVSA.

Otro rol importante de **inelectra** se manifestó también en el apoyo a empresas mixtas constituidas por PDVSA, a través de Petromacareo. Por otra parte, se trabaja en los proyectos etanoleros de PDVSA Agrícola.

Los proyectos Conversión Profunda Fase II para PDVSA y Termozulia III para Corpoelec, continuaron como los compromisos de mayor alcance durante este período. En el primer caso, el proyecto experimentó una variación importante en el alcance original de CONFEEED y fue incorporada la empresa Hyundai como socio inversionista de PDVSA.

RESUMEN EJECUTIVO

MERCADOS Y PROYECTOS

RESULTADOS CORPORATIVOS

PROYECTOS

## PROYECTOS BANDERA DURANTE 2012-2013

- Termozulia III en La Cañada de Urdaneta, estado Zulia
- Conversión Profunda Fase II en la Refinería de Puerto La Cruz, estado Anzoátegui.
- Ingeniería de detalles para las Unidades de Destilación Atmosférica 1 y 2 de la Refinería de Puerto La Cruz, estado Anzoátegui, para Hyundai (VONE).

## GENERACIÓN DE POTENCIA Y TRANSMISIÓN DE ELECTRICIDAD

### CICLO SIMPLE TERMOZULIA III

Durante 2012 se completó el ciclo simple de la Planta de Generación suministrando la carga al Sistema Eléctrico Nacional y se iniciaron los trabajos para el Ciclo Combinado Termozulia III, para la Corporación Eléctrica Nacional Corpoelec. Este proyecto IPC Suma Global lo ejecuta el Consorcio EIS, formado por **inelectra** (47,5%), Electroingeniería de Argentina (47,5%) y Sener de España (5%).

En este período también fue aprobado el presupuesto por parte del cliente para la continuación de las actividades previstas en el ciclo combinado. Con la asignación de los fondos, se aseguró la continuidad de las responsabilidades asumidas que se extenderán hasta el año 2014, cuando se estima el arranque de la planta que permitirá incrementar la capacidad de generación eléctrica para la red del Sistema Eléctrico Nacional.

Culmina este lapso con la compra de equipos principales, el arranque de las obras civiles y el otorgamiento del contrato para las obras electromecánicas.

RESUMEN EJECUTIVO

MERCADOS Y PROYECTOS

RESULTADOS CORPORATIVOS

PROYECTOS

Mercados y proyectos





## TERMOZULIA II

Por decisión del cliente, este proyecto fue suspendido en octubre de 2012. Nuestra empresa estuvo a cargo del desarrollo de la ingeniería de detalles y la gerencia de construcción en sitio para el ciclo combinado de la planta de generación, ubicada en el Complejo Termoeléctrico "General Rafael Urdaneta", en el municipio La Cañada de Urdaneta, en el estado Zulia.

Actualmente se espera la reactivación del proyecto a fin de retomar la responsabilidad de la gerencia de construcción. La experiencia permitió obtener un mayor aprendizaje de trabajo, pues el proyecto comenzó a ser ejecutado con base en la ingeniería básica desarrollada por otra empresa, lo cual constituyó un reto importante.



RESUMEN EJECUTIVO

MERCADOS Y PROYECTOS

RESULTADOS CORPORATIVOS

PROYECTOS

## LÍNEAS DE GAS Y VENTEO PARA TURBOGENERADORES DE PETROCEDEÑO

En el segmento de autogeneración de energía, la empresa concluyó en marzo de 2013, la construcción de este proyecto IPC para la instalación de las líneas de gas y venteo del mejorador de crudo de Petrocedeño en Jose. Trabajos similares culminaron en años anteriores en Petropiar y Petromonagas.

Este es uno de los proyectos de Emergencia Eléctrica que se desarrolla en la región nororiental del país bajo la dirección general de PDVSA. El alcance de **inelectra** contempla la ingeniería, procura y construcción (IPC) del sistema de tuberías (Fases I y II), desde el anillo de 16" de PDVSA Gas en el Complejo Industrial "General de División José Antonio Anzoátegui" hasta los cuatro turbogeneradores instalados en el área sur del Mejorador de Petrocedeño, en el mismo complejo industrial. **inelectra** también está desarrollando la ingeniería de detalles (Fase III) del sistema de compresión.

Es importante destacar la participación de Construcciones y Montajes Urimán, brazo ejecutor de **inelectra** para determinados proyectos. Este esfuerzo incluyó la solución de circunstancias logísticas complejas y gestión de permisos que fueron superados satisfactoriamente.



RESUMEN EJECUTIVO

MERCADOS Y PROYECTOS

RESULTADOS CORPORATIVOS

PROYECTOS



### CONVERSIÓN PROFUNDA FASE II

Este proyecto permitirá procesar la nueva dieta de petróleo extrapesado de la Faja Petrolífera del Orinoco en las refinerías locales y cubrir los requerimientos de productos blancos del mercado interno y de exportación. También por primera vez se aplicará comercialmente la tecnología propiedad de Intevep HDHPlus®.

El proyecto Conversión Profunda Fase II de la Refinería de Puerto La Cruz, de PDVSA, experimentó modificaciones a partir del cierre fiscal anterior, motivadas a necesidades por parte del cliente de asegurar otras fuentes de financiamiento distintas a las que se establecieron desde la constitución del consorcio CONFEEED en 2008. Como producto de ese proceso, se sumaron dos nuevos inversionistas, las empresas Hyundai de Corea y Wison de China.

El cliente introdujo cambios en la estrategia de ejecución: el alcance original del Consorcio CONFEEED fue modificado y trasladado a Hyundai a su alcance financiado.

RESUMEN EJECUTIVO

MERCADOS Y PROYECTOS

RESULTADOS CORPORATIVOS

PROYECTOS

Mercados y proyectos



GENERACIÓN DE POTENCIA  
Y TRANSMISIÓN DE ELECTRICIDAD  
REFINACIÓN Y MEJORAMIENTO  
DE CRUDOS  
PETROQUÍMICA  
GAS  
ALMACENAMIENTO  
DE HIDROCARBUROS  
AGROINDUSTRIA  
INFRAESTRUCTURA

# Mercados y proyectos



RESUMEN EJECUTIVO

MERCADOS Y PROYECTOS

RESULTADOS CORPORATIVOS

PROYECTOS

**inelectra** participó en un proceso de licitación en el cual quedó seleccionada por Hyundai para el desarrollo de la ingeniería de detalles de las dos plantas de Destilación Atmosférica (DA1 y DA2). La obtención de este contrato nos permitió continuar con una importante carga de trabajo. Este alcance se ejecutará en alianza con Tecnoconsult.

Por su parte, la firma china Wison se encuentra en negociaciones con PDVSA para suministrar financiamiento a los trabajos de movimiento de tierra y otras obras civiles, lo cual permitirá relanzar esta importante obra.

Se trata de un proyecto con participación multicultural donde firmas japonesas, coreanas, chinas y venezolanas trabajan bajo la coordinación general de PDVSA.

GENERACIÓN DE POTENCIA  
Y TRANSMISIÓN DE ELECTRICIDAD  
REFINACIÓN Y MEJORAMIENTO  
DE CRUDOS  
PETROQUÍMICA  
GAS  
ALMACENAMIENTO  
DE HIDROCARBUROS  
AGROINDUSTRIA  
INFRAESTRUCTURA

# Mercados y proyectos

## REFINERÍA EL CHAURE

Abarca compromisos de gerencia de construcción y asignación de personal en campo para la ejecución de tres proyectos de mejoras operativas para esta refinería ubicada en Puerto La Cruz, estado Anzoátegui.

RESUMEN EJECUTIVO

MERCADOS Y PROYECTOS

RESULTADOS CORPORATIVOS

PROYECTOS





## MEJORADORES DE CRUDO

El compromiso de apoyo a las empresas mixtas operadoras de la Faja Petrolífera del Orinoco se cumplió durante este período a través del contrato de servicios a Petromacareo (PDVSA 60% y Petrovietnam 40%).

Durante el ejercicio, se ejecutó la ingeniería básica de la planta mejoradora que estará ubicada en el bloque 2 para la producción de 200.000 BPD de crudo en 2013. Ejecutamos este contrato para SNC Lavalin, empresa canadiense, a su vez cliente de Petromacareo.



RESUMEN EJECUTIVO

MERCADOS Y PROYECTOS

RESULTADOS CORPORATIVOS

PROYECTOS

### PLANTAS DE FOSFATADOS, NITROGENADOS Y SULFATADOS

El retorno exitoso al negocio petroquímico, apoyado en la vasta experiencia que **inelectra** ha reunido en dicho sector, se concretó en la adjudicación del contrato de inspección y gerencia de la construcción de los proyectos fosfatados, nitrogenados y sulfatados que ejecuta Pequiven, filial de PDVSA, en el Complejo Petroquímico Morón, en el estado Carabobo. Conjuntamente con Tecnoconsult, un equipo de 60 colaboradores con alto nivel gerencial y técnico presta servicios especializados en la revisión de la ingeniería, obra, gestión de licitaciones y control general de todas las actividades, incluyendo las de Aseguramiento y Control de la Calidad, y Seguridad, Higiene y Ambiente.



RESUMEN EJECUTIVO

MERCADOS Y PROYECTOS

RESULTADOS CORPORATIVOS

PROYECTOS



## PLANTA DE METANOL DE ORIENTE (METOR)

Para este período, se negoció la adjudicación directa del proyecto de mejoras operativas y remodelación del reformador de Planta I, reto muy interesante porque se trata de la unidad que construyó **inelectra** con Mitsubishi Heavy Industries, Ltd. (MHI) entre los años 1991-1994.

El alcance consiste en realizar en la planta de METOR, ubicada en el Complejo Industrial "General de División José Antonio Anzoátegui", los requerimientos de mejora en planta, a fin de aumentar la confiabilidad y flexibilidad operacional, y garantizar aspectos de seguridad para el personal y las instalaciones. **inelectra** desarrolló la ingeniería básica, de detalles y especificaciones de construcción para cinco modificaciones menores de la planta.

Los trabajos de remodelación del reformador de Planta I serán ejecutados durante la parada programada por METOR para julio 2013.





## ASISTENCIA TÉCNICA A FERTINITRO

Nuestra empresa participa en un proyecto de servicios de asistencia técnica a Fertilizantes Nitrogenados de Venezuela, Fertinitro C.E.C., para incorporar mejoras operativas en áreas de almacén, procura de materiales, contratación e ingeniería conducentes a la preparación y ejecución de paradas de planta y otras acciones durante 2013. Abarca la realización de estudios especiales en el Sistema de Agua Desmineralizada y subproyectos de ingeniería conceptual, básica o de detalles, y control de gestión de calidad.

La participación en este proyecto de Fertinitro se traduce en otra oportunidad de actuación importante en el negocio petroquímico, particularmente en la operación de producción de amoníaco y urea en el Complejo Industrial "General de División José Antonio Anzoátegui".



RESUMEN EJECUTIVO

MERCADOS Y PROYECTOS

RESULTADOS CORPORATIVOS

PROYECTOS

GENERACIÓN DE POTENCIA  
Y TRANSMISIÓN DE ELECTRICIDAD  
REFINACIÓN Y MEJORAMIENTO  
DE CRUDOS  
PETROQUÍMICA  
GAS  
ALMACENAMIENTO  
DE HIDROCARBUROS  
AGROINDUSTRIA  
INFRAESTRUCTURA

**GAS**

**YPERGAS**

**Mercados y proyectos**

En mayo de 2012, la empresa comenzó la ingeniería conceptual para la ampliación de la red de suministro de gas para incrementar su capacidad a 300 millones de PCSD. Este proyecto comenzó en París, Francia; actualmente, se desarrolla en Venezuela la ingeniería básica, en compañía de Otepi, para la firma francesa Doris Engineering, a su vez contratada por Ypergas.

Se trata de un proyecto que se extenderá por 14 meses. La sede del proyecto fue establecida en nuestras oficinas de Santa Paula, donde Doris e Ypergas asignaron personal.



RESUMEN EJECUTIVO

MERCADOS Y PROYECTOS

RESULTADOS CORPORATIVOS

PROYECTOS



### MONOBOYAS E INSTALACIONES EXTERNAS

Dentro de este proyecto de ingeniería y procura para PDVSA Petróleo, relacionado con la ampliación de la capacidad del Terminal de Almacenamiento y Embarque de Jose (TAEJ), avanzamos con las nuevas instalaciones marinas (boya, *plem*, pilotes y tubería submarina) que requiere el cliente para asegurar sus operaciones. Trabajamos en alianza con Kort Consulting XXI.

La monoboja fue traída a Venezuela y se trabaja en el anclaje correspondiente. Al mismo tiempo, se cumplen labores de instalación en tierra firme, instalaciones externas, sistemas de bombeo, almacenamiento y tendido de tuberías, entre otras.

**inelectra** realiza la ingeniería y procura, custodia, movilización y almacenaje de todos los materiales, equipos, herramientas y consumibles necesarios para la ejecución de los trabajos. También actualiza la ingeniería básica y desarrolla la ingeniería de detalles, gestión de procura e interconexiones necesarias para la construcción de los tanques de crudo del TAEJ, a cargo de la firma Mecor.

RESUMEN EJECUTIVO

MERCADOS Y PROYECTOS

RESULTADOS CORPORATIVOS

PROYECTOS





### POLÍGONOS ETANOLEROS

Los proyectos etanoleros de PDVSA Agrícola contemplan la ejecución de la ingeniería de detalles, cuyas bases se establecieron en una ingeniería básica desarrollada por terceros, y gerencia de construcción de dos complejos para producción de etanol.

Se generaron recomendaciones al cliente relacionadas con la construcción del complejo agroindustrial para la producción de derivados de la caña de azúcar, ubicado en el polígono Poco-Tucaní, en el estado Mérida.

**inelectra** apoya a PDVSA Agrícola en la generación de recomendaciones y en la gerencia de construcción en Ospino, donde laboran unos 40 colaboradores, la mayoría provenientes de la zona, para activar la economía local, junto a recursos de Caracas.

Por otra parte, la empresa Vhicoa, encargada de la construcción de los tanques, contrató a **inelectra** para los sistemas de vialidad y bombeo, y parte de las instalaciones mecánicas, civiles, tuberías e instrumentación.

Asimismo, ya hemos definido los términos para la próxima licitación de la Fase 3 que contempla 500.000 h-h de ingeniería y gerencia de construcción con expectativas de llegar hasta 1.300.000 h-h que, de recibir la adjudicación, nos aseguraría una carga de trabajo importante para el próximo período.

RESUMEN EJECUTIVO

MERCADOS Y PROYECTOS

RESULTADOS CORPORATIVOS

PROYECTOS



### ARQUITECTURA NUEVA SEDE DE LA CORPORACIÓN ANDINA DE FOMENTO (CAF)

*inelectra* completó la ingeniería básica de la Fase 1 del Anteproyecto de Arquitectura de la nueva sede de la Corporación Andina de Fomento (CAF) en Altamira, Caracas, para dar paso a la gestión de permisología de Ingeniería Municipal y a la ingeniería de detalles que permitirá generar la información necesaria para el paquete de licitación relativo a la construcción del proyecto. La CAF invitó a nuestra empresa a participar en la Fase 2, es decir, en la ingeniería de detalles, esfuerzo que sería desarrollado conjuntamente con otras empresas participantes en la Fase 1.

Este compromiso comprendería la primera etapa de la gerencia de construcción, la administración de contratos de excavación, fundaciones y reforzamiento de muros para la posterior construcción de la edificación. La obra se traducirá en casi 102.000 m<sup>2</sup> de construcción de un elegante hito urbano que distinguirá al municipio Chacao.



RESUMEN EJECUTIVO

MERCADOS Y PROYECTOS

RESULTADOS CORPORATIVOS

PROYECTOS





RESUMEN EJECUTIVO

MERCADOS Y PROYECTOS

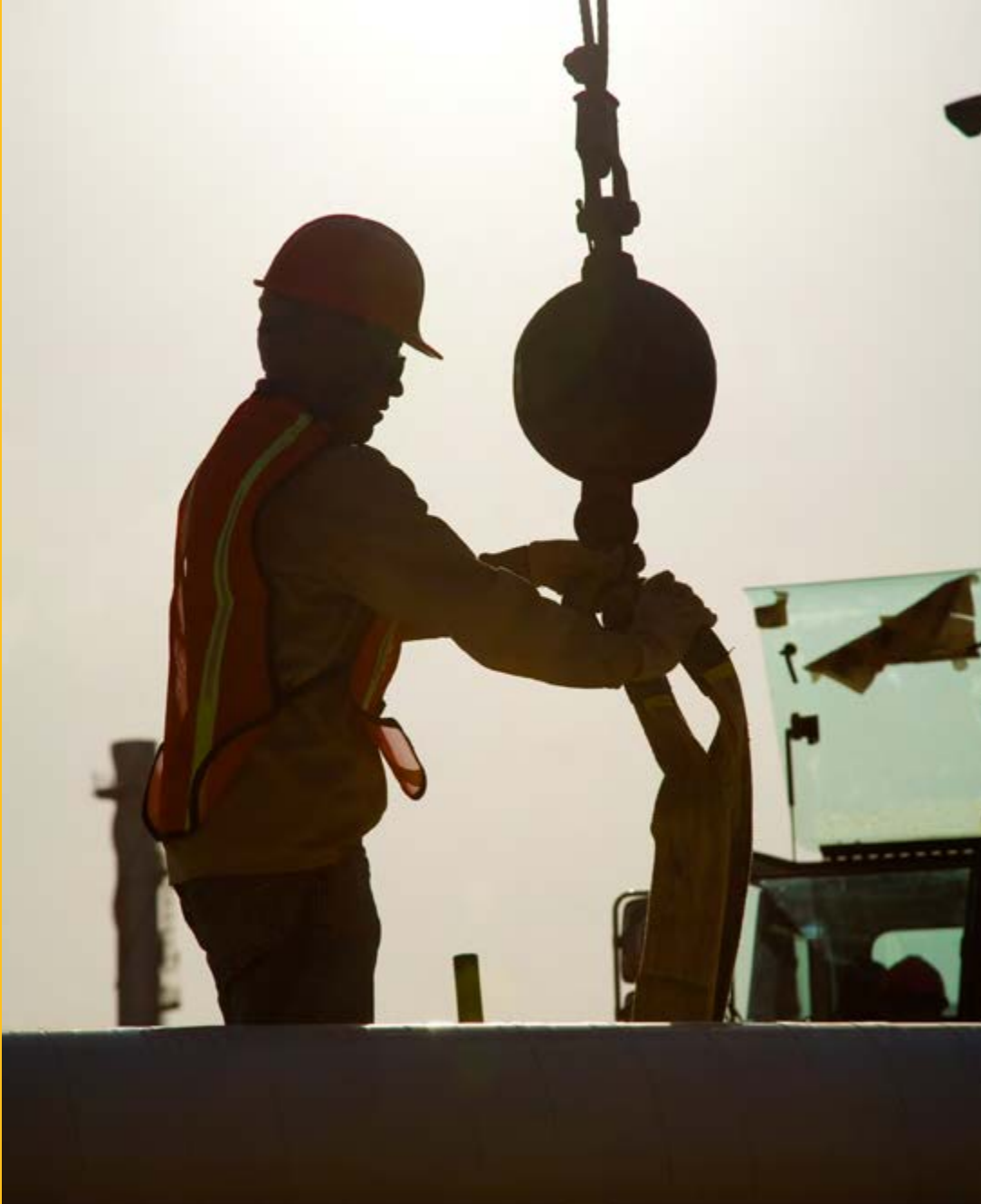
RESULTADOS CORPORATIVOS

PROYECTOS

## UNA GESTIÓN EN CRECIMIENTO

Al revisar los resultados de la gestión de proyectos durante 2012-2013 podemos afirmar que **inelectra** continúa en posición de liderazgo dentro del sector de ingeniería y construcción venezolano. En el lapso que concluyó apreciamos aspectos relevantes que permitieron mantener y, en algunos casos, aumentar la carga de trabajo, con el mismo número de colaboradores versus el período anterior, cuando la organización experimentó un cambio significativo tras la venta del negocio internacional. La organización se mantuvo con más de 1.200 personas, un *backlog* importante, una plataforma tecnológica actualizada y un *know how* consolidado.

Para el próximo lapso fiscal se visualiza un crecimiento de la nómina soportado por un incremento en la carga de trabajo como resultado de una exitosa labor comercial y diversificación ante nuevos sectores y clientes, que permitirá acometer los nuevos proyectos y ejecutarlos de acuerdo con los estándares de calidad, tiempo y costos comprometidos.



RESUMEN EJECUTIVO

MERCADOS Y PROYECTOS

RESULTADOS CORPORATIVOS

PROYECTOS

## Bases para un liderazgo competitivo

Los logros alcanzados en gestión del Talento, Calidad, SHA, Tecnología y Desarrollo Sustentable nos permitieron mantener nuestra competitividad, capacidad de ejecución y liderazgo en escenarios muy exigentes





Diversos programas dieron continuidad al período anterior y se sumaron a nuevas iniciativas de impacto para el negocio, permitiendo alcanzar metas fundamentales en todas las fases del ciclo de gestión del Talento Humano.

Durante el ejercicio 2012-2013, la Unidad de Gestión del Talento de **inelectra** obtuvo resultados relevantes en sus estrategias medulares de captación, retención, aprendizaje y desarrollo, clima organizacional, promoción de la calidad de vida, desarrollo de mecanismos de motivación y oferta competitiva de compensación.

Asimismo, ante la promulgación de la nueva Ley Orgánica del Trabajo, Trabajadores y Trabajadoras (LOTTT) durante el ejercicio 2012-2013, la Unidad de Gestión del Talento procedió a hacer las adecuaciones correspondientes a esta legislación laboral y la difusión correspondiente en el personal de los cambios implementados.

RESUMEN EJECUTIVO

MERCADOS Y PROYECTOS

RESULTADOS CORPORATIVOS

PROYECTOS

### EJES DE ACCIÓN / 2012-2013

- Captación y retención de personal clave
- Aprendizaje y desarrollo
- Clima organizacional
- Promoción de la calidad de vida
- Desarrollo de estrategias de motivación
- Oferta competitiva de compensación



## IDENTIFICACIÓN Y CAPTACIÓN

A través de diversos programas que dieron continuidad al período anterior, sumados a nuevas iniciativas de impacto para el negocio, se alcanzaron metas fundamentales en todas las fases del ciclo de gestión del Talento Humano, que comienza con la identificación y captación de profesionales y técnicos, capaces de asumir responsabilidades en proyectos exigentes y con los estándares de calidad y seguridad que han caracterizado a **inelectra** a lo largo de su historia.

Con el propósito de atraer al mejor personal en la oferta local de talento, **inelectra** se apoyó en herramientas como las bases de datos de portales digitales, redes sociales y ferias de empleo, tanto virtuales como presenciales. Vale destacar el lanzamiento de una nueva campaña de posicionamiento en el portal de empleos del diario *El Universal*, cuyo lema "Únete a nuestro equipo y siente el orgullo de ser gente **inelectra**" logró convertirse en diferenciador de los mensajes y captar la atención de profesionales de gran valor.

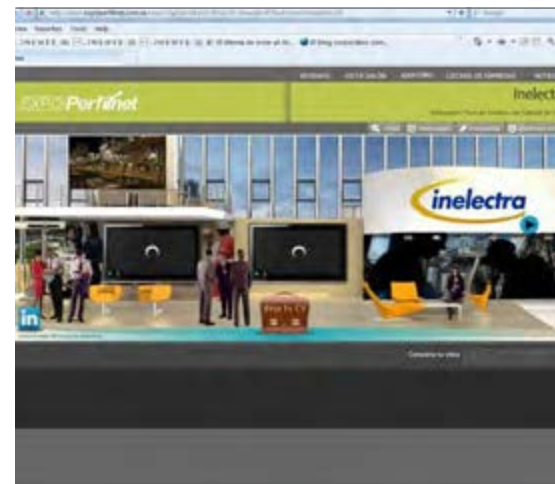
Durante este período, también continuó el programa de acercamiento a las principales universidades nacionales para lograr convenios en el área educativa y obtener el apoyo en la búsqueda de recursos. Específicamente, debe mencionarse nuestra intervención en el evento de inserción laboral que organizó la Universidad "Simón Bolívar".

RESUMEN EJECUTIVO

MERCADOS Y PROYECTOS

RESULTADOS CORPORATIVOS

PROYECTOS





Una vez identificados los potenciales empleados, seguimos con la fase de reclutamiento con base en exigentes pruebas psicotécnicas implementadas con la herramienta Softmetric, actualizada y mejorada durante este período.

Todas estas acciones permitieron a la compañía incorporar a los profesionales, técnicos y personal de soporte con el perfil adecuado para el plan de negocios de *inelectra*, alcanzando un total de 1.065 empleados fijos y 114 contratados al cierre del ejercicio.

RESUMEN EJECUTIVO

MERCADOS Y PROYECTOS

RESULTADOS CORPORATIVOS

PROYECTOS



## APRENDIZAJE Y DESARROLLO

Los indicadores de formación del talento que se registran en este período evidencian la importancia que **inelectra** atribuye al desarrollo de su principal recurso, actividad en la cual la empresa hizo una inversión 32,5% mayor que en el ejercicio anterior y alcanzó un incremento de más de 21.000 h-h en el total ejecutado.

### INVERSIÓN EN PLANES DE APRENDIZAJE Y DESARROLLO 2012 – 2013

PRESUPUESTO (BS.)	<b>4.163.571</b>
PORCENTAJE TOTAL DE AVANCE SOBRE PRESUPUESTO ASIGNADO (AL 31/03/2013)	<b>108</b>
INVERSIÓN POR TRABAJADOR (H-H)	<b>51,69</b>
TOTAL H-H EJECUTADAS 61.877 + 3.082 (POR BOLETINES DE SHA)	
TOTAL	<b>64.959</b>
PARTICIPACIONES	
ACTIVIDADES INTERNAS (50,96%)	<b>1.835</b>
ACTIVIDADES EXTERNAS (49,04%)	<b>1.766</b>
TOTAL ACTIVIDADES	<b>3.601</b>

RESUMEN EJECUTIVO

MERCADOS Y PROYECTOS

RESULTADOS CORPORATIVOS

PROYECTOS



# Resultados corporativos

## TIPO DE ACTIVIDADES EJECUTADAS (PARTICIPACIONES)

ADMINISTRATIVAS Y FINANCIERAS	<b>59</b>
CAD / APLICACIONES (SAP / SP3D / SPM)	<b>490</b>
CALIDAD	<b>39</b>
CAPACIDADES ORGANIZACIONALES	<b>359</b>
CHARLAS TÉCNICAS Y ORGANIZACIONALES	<b>831</b>
ESTUDIOS FORMALES (DIPLOMADOS, PRE Y POSTGRADOS)	<b>44</b>
FORMACIÓN EN EL PUESTO DE TRABAJO / INDUCCIÓN GENERAL	<b>246</b>
GESTIÓN DEL TALENTO	<b>211</b>
GERENCIALES / LIDERAZGO	<b>487</b>
GERENCIA DE PROYECTOS	<b>54</b>
IDIOMAS	<b>90</b>
INFORMÁTICA	<b>55</b>
PRODUCTIVIDAD (HERRAMIENTAS DE COMPUTACIÓN)	<b>105</b>
SHA	<b>55</b>
TÉCNICAS	<b>599</b>

RESUMEN EJECUTIVO

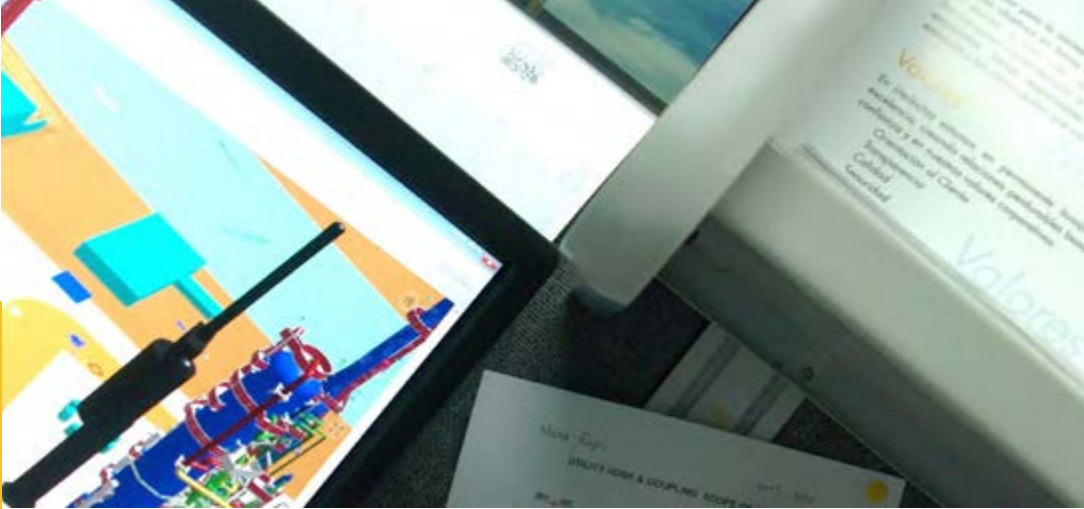
MERCADOS Y PROYECTOS

RESULTADOS CORPORATIVOS

PROYECTOS







RESUMEN EJECUTIVO

MERCADOS Y PROYECTOS

RESULTADOS CORPORATIVOS

PROYECTOS

## PROGRAMAS CON MAYOR ALCANCE

### TÉCNICOS (FOROS / CONGRESOS / SEMINARIOS)

- 6to. Congreso de Gerencia de Proyectos
- Congreso de Estructuras en Acero 2012
- Foro Internacional de RRHH
- Foro de la Calidad Fondonorma
- La nueva era de las Redes Sociales

### DE INGENIERÍA (TODAS LAS DISCIPLINAS)

- Análisis de Flexibilidad, Caesar
- Dibujo y Diseño de Tuberías Industriales
- Análisis Estructural con el Uso del Programa Staad Pro
- Conceptualización de Estructuras
- Interpretación de Normas Sísmicas
- Taller de Fundaciones
- Selección y Aplicación de Bombas
- Taller Básico de Procesos para Procesistas y No Procesistas
- Introducción a la Especificación API-RP  
Diseño de Plataformas Costa Afuera
- Válvulas de Control
- Canalizaciones Eléctricas
- Clasificación de Áreas Peligrosas
- Instalaciones Eléctricas en Áreas Clasificadas

### GERENCIA DE PROYECTOS

- Programa de Formación de Líderes
- Gerencia de Proyectos, Visión General
- Gerencia de Riesgos en Proyectos
- Gerencia para Proyectos de Información

### SMARTPLANT (TODAS LAS DISCIPLINAS)

- SmartPlant y SmartPlant 3D

### SMARTPLANT MATERIAL (DISTINTAS DISCIPLINAS)

### CAPACIDADES ORGANIZACIONALES / VALORES / LIDERAZGO

- Aprovechamiento del Tiempo y Organización Personal
- Cine Foro El Club del Emperador
- El arte de las conversaciones a través del coaching organizacional
- Habilidades supervisorias
- Inteligencia Emocional
- Seminario Cómo innovar resolviendo problemas y conflictos
- Taller de Formación de Tutores Organizacionales
- Sesiones de Coaching

### CHARLAS GENERALES PARA TODO EL PERSONAL

- Hábitos alimenticios y síndrome metabólico
- Planificación financiera personal
- Jornada de salud, higiene bucal
- Programa de reciclaje, Plan basura cero
- Conferencia El miedo y no miedo en el mundo empresarial
- Taller de vacaciones y Reforma de la LOTT



# Resultados corporativos

## PROGRAMA DE DESARROLLO INDIVIDUAL

Fue diseñado con el propósito de crear una metodología que permita consolidar los talentos potenciales de los empleados seleccionados y formar los cuadros de relevo de la organización. Actualmente se encuentra en fase de prueba, haciendo énfasis en las siguientes competencias gerenciales:

- Liderazgo
- *Empowerment*
- Toma de decisiones
- Planificación y organización
- Creación de equipos de alto desempeño
- Impacto e influencia
- Pensamiento sistémico
- Relaciones y trabajo en redes

RESUMEN EJECUTIVO

MERCADOS Y PROYECTOS

RESULTADOS CORPORATIVOS

PROYECTOS

**El período reporta la implementación de innovadores modelos de aprendizaje y desarrollo para conformar los cuadros de relevo, facilitar la incorporación del nuevo empleado mediante un programa de inducción inicial en el puesto de trabajo y adiestrar tutores organizacionales que aceleren la formación de personal en el trabajo**



RESUMEN EJECUTIVO

MERCADOS Y PROYECTOS

RESULTADOS CORPORATIVOS

PROYECTOS

## TUTORES ORGANIZACIONALES

Uno de los pilares fundamentales que define y diferencia a **inelectra** es la formación integral de sus colaboradores. En este contexto, surgió este programa como respuesta a la necesidad de disponer de un mecanismo de asignación de tutores dentro de la organización, para potenciar y acelerar el desarrollo del personal seleccionado.

### FORMACIÓN DE TUTORES ORGANIZACIONALES

- Áreas prioritarias (en una primera etapa)
- Ingeniería en todas las disciplinas
- Procura
- Estimación de costos
- Planificación y control

### CRITERIOS DE SELECCIÓN

- Amplios conocimientos del funcionamiento y perspectivas del negocio
- Técnicos, profesionales miembros de equipos, especialistas o líderes
- Pertenecientes a unas de las áreas prioritarias y ser un referente en su experticia
- Proactivo
- Capacitado para desarrollar a otros
- Antigüedad mínima de 2 años

**Los empleados seleccionados para ser Tutores Organizacionales recibieron un taller de formación y un esquema de reconocimiento**





## FORMACIÓN INICIAL EN EL PUESTO DE TRABAJO

Este programa fue concebido y puesto en marcha durante este ejercicio para facilitar la incorporación e identificación con la organización, del nuevo empleado fijo y contratado. Se fundamenta en un plan de inducción oportuna y estandarizada que se extiende por un período de tres meses y cuenta con la asistencia de un Tutor Organizacional.

### UNIDADES PARTICIPANTES (EN UNA PRIMERA ETAPA)

- Ingeniería en todas sus disciplinas
- Procura
- Estimación de Costos
- Planificación y Control

RESUMEN EJECUTIVO

MERCADOS Y PROYECTOS

RESULTADOS CORPORATIVOS

PROYECTOS



**Los empleados tendrán asignado un Tutor Organizacional, quien será su guía para el cumplimiento de los objetivos del programa**

## FORMACIÓN DE LÍDERES

En este período 2012-2013, continuó en su ciclo número 15 el programa Formación de Líderes para el relevo generacional en posiciones de gerencia y dirección de la empresa. En esta versión, el programa contó con 33 participantes, quienes dedicaron 96 horas al desarrollo de competencias claves, definidas de acuerdo con el perfil que demanda **inelectra**:

- Preparación de ofertas
- Manejo contractual / La relación con el cliente
- Gerencia de proyecto
- Gerencia de ingeniería y coordinación interdisciplinaria
- Finanzas y control financiero de proyectos
- Planificación y control de proyectos
- Gerencia de construcción
- Gerencia de procura



RESUMEN EJECUTIVO

MERCADOS Y PROYECTOS

RESULTADOS CORPORATIVOS

PROYECTOS

# Resultados corporativos



Para agregar valor en áreas de salud, información y recreación

RESUMEN EJECUTIVO

MERCADOS Y PROYECTOS

RESULTADOS CORPORATIVOS

PROYECTOS

## CALIDAD DE VIDA

La Unidad de Gestión del Talento, conjuntamente con la Gerencia Corporativa de Asuntos Públicos y con la Unidad de Seguridad, Higiene y Ambiente (SHA), continuó con el programa de Calidad de Vida para los empleados y sus familiares.

Algunos de los programas de mayor alcance:

### **SALUD**

- Jornada oftalmológica
- Exámenes periódicos y tutoriales
- Jornada de vacunación
- Charlas sobre pólizas de seguros

### **INSTITUCIONAL**

- Ciclos de charlas con temas de interés para el empleado y sus familiares
- Convenio de descuentos en bienes y servicios
- Entrega de reconocimientos por años de servicio y conmemoraciones de días del Ingeniero, de la Madre, del Padre y del Niño
- Desayuno navideño



## GESTIÓN DE LA CALIDAD

La Gestión de la Calidad en **inelectra** se sustenta en una política cuyo fin establece la necesidad de proveer servicios, proyectos e instalaciones de alta calidad, principios con los cuales están comprometidos todos los integrantes de la organización.

Entre los resultados más importantes derivados del cumplimiento de la política de calidad durante 2012-2013 está la certificación de **inelectra** con la ISO 9001:2008, como producto de la auditoría de Fondonorma al proyecto de Ingeniería, Procura y Construcción de la Línea de Gas para Turbogeneradores de Petrocedeño donde obtuvimos Cero No Conformidades, de acuerdo con las exigencias de la norma referida.

Es importante mencionar que, como parte de la mejora continua de los procesos de trabajo, la Unidad de Gestión de la Calidad realiza semestralmente auditorías internas a la organización y a los proyectos ejecutados en los diferentes Centros de Ejecución.

En el período reportado se realizaron 14 auditorías internas a proyectos ejecutados en todas nuestras sedes. Igualmente, se auditó a Inelectra S.A.C.A. como organización bajo el enfoque de las auditorías internas de la calidad o detección de oportunidades de mejora, arrojando resultados del proceso altamente positivos, al permitir identificar procesos perfectibles.

RESUMEN EJECUTIVO

MERCADOS Y PROYECTOS

RESULTADOS CORPORATIVOS

PROYECTOS

Resultados corporativos



Durante los últimos meses de 2012, se completó la auditoría interna al proyecto Conversión Profunda Fase II en Caracas en todas sus oficinas. Este proceso de revisión y detección de oportunidades para mejorar demostró que existe una verdadera alineación entre todos los actores del proyecto.

## INLAC 2012

Como en años anteriores, también en 2012 *inelectra* a través de la Unidad de Gestión de la Calidad estuvo presente en el XVI Foro Mundial de la Calidad y de la Gestión para la Mejora, realizado en Puerto Vallarta, Jalisco, México.

Auspiciado por el Instituto Latinoamericano para la Calidad (INLAC), la participación en este encuentro de categoría mundial nos permite compartir experiencias y estar atentos a las tendencias y buenas prácticas en Gestión de la Calidad.

RESUMEN EJECUTIVO

MERCADOS Y PROYECTOS

RESULTADOS CORPORATIVOS

PROYECTOS



## SEGURIDAD, HIGIENE Y AMBIENTE

El compromiso con el trabajo seguro y confiable, en actitud de prevención y de conservación, nuevamente permitió cumplir en este lapso con la meta “Cero Accidentes, Cero Enfermedades Profesionales y Cero Daños al Ambiente”, de acuerdo con lo establecido en nuestra Política de Seguridad, Higiene y Ambiente.

Los índices que se indican están relacionados con un total de 2.348.057 h-h trabajadas por personal *inelectra* desde enero hasta diciembre de 2012.

Los resultados que presentamos en esta oportunidad muestran una organización en la cual las prácticas y procedimientos de trabajo se cumplen en forma segura y dentro de los parámetros de higiene y protección del ambiente exigidos en normas y leyes vigentes.

Resultados corporativos



RESUMEN EJECUTIVO

MERCADOS Y PROYECTOS

RESULTADOS CORPORATIVOS

PROYECTOS



ÍNDICES OBTENIDOS  
DURANTE 2012 (ENERO)

ÍNDICE DE FRECUENCIA NETA  
**0.00**

ÍNDICE DE FRECUENCIA BRUTA  
**0.00**

ÍNDICE DE SEVERIDAD  
**0.00**



Los índices también se derivan de los proyectos IPC Terozulia III y Conversión Profunda Fase II. En el primero de ellos, el proyecto registró 2.120.000 h-h sin eventos con tiempo perdido, cifra muy importante cuando se considera el nivel de complejidad de las obras que se desarrollan en La Cañada de Urdaneta, en el estado Zulia. En el segundo caso, fueron 1.524.000 h-h sin eventos con tiempo perdido, el proyecto se desarrolla en la Refinería de Puerto La Cruz, estado Anzoátegui, en un área de trabajo donde se mantienen en operación unidades de procesos. Ambos se caracterizan por la gran cantidad de personas en el área de construcción y la presencia de maquinaria pesada asociada a cada proyecto, lo cual hace más difícil la ejecución de las responsabilidades.

RESUMEN EJECUTIVO

MERCADOS Y PROYECTOS

RESULTADOS CORPORATIVOS

PROYECTOS



## TRABAJA POSITIVO™

Siendo otro de los esfuerzos de mayor significación para la empresa en materia de SHA, este programa, que se viene realizando desde el año 2003, se cumplió nuevamente en proyectos y oficinas de **inelectra**.

En este período, las actividades realizadas estuvieron determinadas según la orientación expresada por los clientes, particularmente en aquellos proyectos de ingeniería, procura y construcción de relevancia.

## SIMULACROS DE DESALOJO

Una actividad regular corresponde a la práctica de simulacros de emergencia que mantiene preparados a los colaboradores de **inelectra** para actuar en eventos que pudieran ocurrir tanto en las oficinas y áreas de proyectos, así como en los alrededores.

En marzo de 2012 se realizó una práctica en el Centro de Ejecución Oriente, en la sede de Puerto La Cruz en el edificio La Fabiana. Un total de 71 personas, ante el aviso de alarma, desocupó las oficinas del piso 8 llegando a planta baja en 12 minutos.

La Gerencia de SHA está planificando para 2013 simulacros similares en la sede principal y en el Centro de Ejecución Occidente.

RESUMEN EJECUTIVO

MERCADOS Y PROYECTOS

RESULTADOS CORPORATIVOS

PROYECTOS



## EN ATENCIÓN A LEYES Y REGULACIONES

Durante 2012 la Gerencia de Seguridad, Higiene y Ambiente mostró otros indicadores de actividad que ponen de relieve el compromiso asumido en el cumplimiento de las leyes y regulaciones oficiales aplicables de la Ley Orgánica de Prevención, Condiciones y Medio Ambiente de Trabajo (LOPCYMAT) y en la reglamentación del Instituto Nacional de Prevención, Salud y Seguridad Laborales (INPSASEL).



RESUMEN EJECUTIVO

MERCADOS Y PROYECTOS

RESULTADOS CORPORATIVOS

PROYECTOS

- Se cumplió con la revisión, actualización y divulgación de la Política de Seguridad, Higiene y Ambiente
- Las horas en educación, información, motivación y adiestramiento sumaron 43.431 que se desprenden de responsabilidades asociadas a emisión de boletines de SHA, cursos y talleres e información general sobre la materia
- Se realizó el concurso "Elabora un boletín de SHA" en el que resultaron 10 ganadores de entre 120 propuestas de temas recibidas. La empresa los premió con pasajes aéreos para dos personas a destinos nacionales
- Se dictaron charlas de inducción a grupos de nuevos empleados
- Las Jornadas de Salud se realizaron en el mes de noviembre, con el programa de vacunación a nivel nacional contra la "Influenza" en el que fueron inmunizados 1.200 empleados. También se llevaron a cabo las jornadas de oftalmología en el mes de marzo de 2012 para el despistaje de enfermedades oculares y control de la buena visión
- Durante el mes de febrero se realizó la encuesta de satisfacción en materia de seguridad, higiene y ambiente, con la finalidad de evaluar la gestión de la Unidad de SHA entre el personal de la empresa
- El 24 de septiembre, el equipo del proyecto Conversión Profunda participó activamente en la jornada del Día Mundial de las Playas, en Puerto La Cruz, invitados por PDVSA Refinación Oriente
- El compromiso con el trabajo seguro y confiable, en actitud de prevención y de conservación, nuevamente en este lapso permitió cumplir con la meta "Cero Accidentes, Cero Enfermedades Profesionales y Cero Daños al Ambiente", de acuerdo con lo establecido en nuestra Política de Seguridad, Higiene y Ambiente





RESUMEN EJECUTIVO

MERCADOS Y PROYECTOS

RESULTADOS CORPORATIVOS

PROYECTOS

*inelectra* continúa apostando a una organización sustentada en el uso de herramientas tecnológicas de punta que nos permitirán mantener y superar nuestros estándares de calidad y capacidad de respuesta requeridos por los clientes.

Durante el ejercicio 2012-2013, la gestión de Tecnología de la Información de *inelectra* continuó como herramienta de soporte medular para una empresa cuyo principal activo es el conocimiento. En este contexto, mantuvo como meta la optimización de la infraestructura de informática, dotándola de recursos avanzados, especialmente configurados para apoyar los procesos técnicos de proyectos, así como las áreas gerenciales y administrativas.

En el caso de los proyectos, Tecnología de la Información suministró la plataforma de acuerdo con las necesidades, tanto de los clientes internos como externos; proporcionó el recurso humano especializado para diseñar, instalar, operar y mantener la plataforma, y estableció las políticas, normas, procedimientos e instructivos de trabajo, a fin de facilitar la interacción con sus clientes, de forma oportuna, efectiva y eficiente.

## TECNOLOGÍA DE LA INFORMACIÓN PROYECTOS 2012-2013

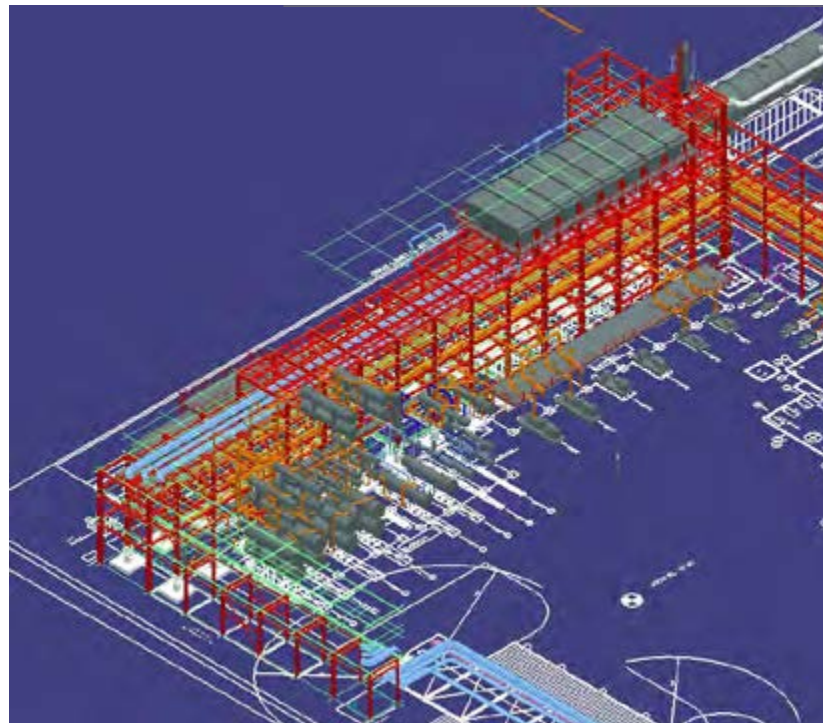
- Modernización y mejora de la plataforma SAP BW
- Instalación y configuración de nueva plataforma Firewall
- Nueva central telefónica para el Centro de Ejecución Oriente
- Diseño, configuración y puesta en marcha de la sede de Digitalísimo en el Centro de Ejecución Oriente
- Videoconferencia en la computadora
- Implantación del System Center Configuration Manager (SCCM)
- Optimización del servicio mail.inelectra.com incluyendo la aplicación de mensajería instantánea: sametime
- Actualización de toda la plataforma antivirus
- Actualización y puesta en marcha del servicio de almacenamiento para Corporativo y todos los Centros de Ejecución (Caracas, Oriente y Occidente)
- Actualización de plataforma de respaldo del Centro de Ejecución Occidente
- Configuración del cuarto de reuniones virtuales
- Proyecto de reingeniería y renovación de la infraestructura tecnológica de Inecom
- Desarrollo del sistema ACES (Aplicación para el Control de Entrega de Sistemas)
- Aplicación de los *support packages* en el sistema SAP para la configuración de la LOTTT en **inelectra**
- Sistema INDI (Indicadores de gestión para proyectos)
- Configuración e implementación de tecnología de *clusters* para las plataformas de correo electrónico y mensajería instantánea
- Actualización de la plataforma SmartPlant Enterprise
- Puesta en marcha del piloto de SmartPlant 3D en el Centro de Ejecución Oriente

RESUMEN EJECUTIVO

MERCADOS Y PROYECTOS

RESULTADOS CORPORATIVOS

PROYECTOS



## TECNOLOGÍA EN MARCHA

Entre los proyectos de Tecnología que se trabajaron en este año fiscal tenemos los siguientes:

### SMARTPLANT ENTERPRISE

Uno de los proyectos más relevantes que ha desarrollado *inelectra* en el área de Tecnología es la implantación del SmartPlant Enterprise, cuya fase piloto concluyó en este ejercicio, con el uso de las últimas aplicaciones CAD/CAE de Intergraph.

Este esfuerzo incluyó un plan masivo para la capacitación del personal de ingeniería en el uso de las distintas herramientas. Esta nueva plataforma ha sido utilizada en los proyectos Patio de Tanques de Etanol, Facilidades de Producción del Bloque Junín-2 de Petromacareo, Conversión Profunda Fase II con alcances DA1 y DA2, y Yucal Placer Fase 300.

Entre las licencias de proyectos y las usadas para capacitación interna, hemos llegado a utilizar más de 100 licencias de la herramienta de modelaje SmartPlant 3D.

### GESTIÓN DE VACACIONES

Con el propósito de continuar fortaleciendo la capacidad de autogestión del empleado implantamos el proceso de gestión de vacaciones, que permite registrar la solicitud directamente en SAP, donde se activa automáticamente el flujo de aprobación correspondiente. Con esta herramienta logramos que el empleado pueda consultar, en cualquier momento, el estatus de sus solicitudes, así como la cantidad de días pendientes por disfrutar y el pago de sus bonos vacacionales.

RESUMEN EJECUTIVO

MERCADOS Y PROYECTOS

RESULTADOS CORPORATIVOS

PROYECTOS





## **NUEVAS CONDICIONES LABORALES**

Durante este período, también se trabajó en aplicar sobre SAP todas las modificaciones a las condiciones laborales exigidas según la nueva LOTTT, a fin de garantizar su implementación a partir del 1° de abril.

## **AUTOMATIZACIÓN DE PAGOS A PROVEEDORES**

Para optimizar los procesos con proveedores se implantó en SAP esta funcionalidad, que agiliza el proceso de pago, genera automáticamente notificaciones de pago al proveedor y elimina posibles errores causados por ingreso manual de números de cuenta y montos.

## **INDI: INDICADORES DE GESTIÓN DE PROYECTOS**

Durante este ejercicio, iniciamos el desarrollo de esta aplicación permitiéndonos en esta primera fase disponer de una base de datos consolidada de indicadores de ejecución, asociados a las distintas disciplinas de Ingeniería. Dependiendo del tipo de proyecto a ejecutar, la aplicación nos permite comparar las ofertas que estamos elaborando contra los indicadores históricos de los proyectos ejecutados.

## **ACES: CONTROL DE ENTREGA DE SISTEMAS**

En el área de construcción, desarrollamos una aplicación que facilita el seguimiento de los procesos de control de pruebas, completación mecánica y entrega de sistemas.

## **PRIMAVERA P6**

Avanzamos en el uso de Primavera P6 mediante un esfuerzo que permitió estructurar el portafolio de proyectos y ofertas, estandarizar los códigos de recursos, fases, roles y definir los distintos niveles de permisología y cadenas de aprobación.

RESUMEN EJECUTIVO

MERCADOS Y PROYECTOS

RESULTADOS CORPORATIVOS

PROYECTOS



## **BIBLIOTECA DIGITAL**

Como una manera de estimular la gestión de conocimiento entre nuestros empleados y hacer que la información esté al alcance de todos, iniciamos el proyecto Biblioteca Digital, el cual nos permitirá catalogar el material, tanto físico como digital, que utilizan las distintas unidades para la ejecución de sus actividades y accederle desde nuestra intranet. La visión de este proyecto es manejar contenidos de forma digital, a fin de garantizar su oportuna actualización y disponibilidad para todos los empleados de *inelectra*.

## **REINGENIERÍA Y RENOVACIÓN DE LA INFRAESTRUCTURA TECNOLÓGICA DE INECOM**

Este proyecto incluye la renovación del cableado estructurado en un 100%. Así como también la renovación tecnológica de sus servidores y de su capacidad de almacenamiento, y del cambio de tecnología para respaldos y recuperaciones. Será complementado con conmutadores de nueva generación, conexiones a 1GB para usuarios y a 10GB entre los cuartos de cableado, conmutadores y servidores.

## **VIDEOCONFERENCIA EN LA COMPUTADORA**

En la fase I de este proyecto, se actualizó el software para ampliar la cobertura de las videoconferencias, permitiendo al usuario incorporarse desde su oficina. De esta manera, podrá realizar llamadas a/desde salas de videoconferencia de *inelectra*, computadoras que tengan la misma aplicación, llamar/recibir llamadas de usuarios que usen la misma aplicación fuera de la empresa, conectarse con una cámara o a una sala de reunión externas.

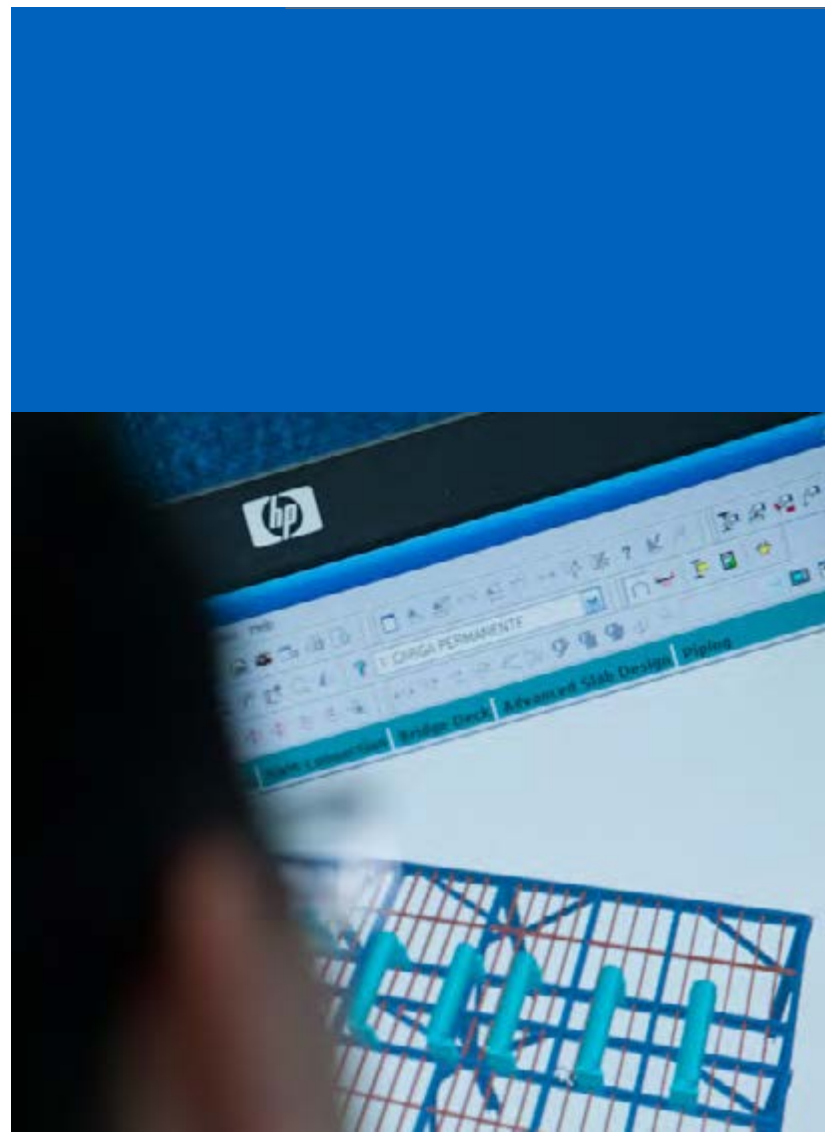
Asimismo, desde afuera de *inelectra*, podrá realizar llamadas a cualquier sitio externo, recibir llamadas desde cualquier sitio externo, desde la empresa o desde una sala de videoconferencia, además de hacer o recibir llamadas a un usuario externo que tenga la misma aplicación.

RESUMEN EJECUTIVO

MERCADOS Y PROYECTOS

RESULTADOS CORPORATIVOS

PROYECTOS



## **RENOVACIÓN/ACTUALIZACIÓN TECNOLÓGICA DE LA PLATAFORMA DE ALMACENAMIENTO**

Este proyecto tuvo como objetivo aumentar la capacidad de procesamiento de datos para mejorar los tiempos de respuesta de algunas aplicaciones corporativas como intranet, SAP y Primavera. Asimismo, con la adquisición y puesta en marcha de equipos de última generación, se logró ampliar el espacio de almacenamiento en los Centros de Ejecución Caracas, Oriente y Occidente, así como también el almacenamiento de las aplicaciones corporativas. Por otra parte, se activó el proceso de mejora continua de la gestión del dato, cuyo objetivo principal es la optimización de las operaciones de almacenamiento y protección de la información (respaldos y recuperaciones) de la corporación.

## **CLUSTERS: ALTA DISPONIBILIDAD PARA NUESTROS SERVICIOS DE CORREO ELECTRÓNICO Y MENSAJERÍA INSTANTÁNEA**

Los servicios de correo electrónico y mensajería instantánea se han convertido en algunas de las herramientas más importantes en las empresas. Para asegurar su continuidad, se realizó un proyecto de implantación del concepto de *clusters* en los servidores que albergan estos servicios, lo cual minimiza en gran medida la pérdida del mismo en casos de falla del hardware o software, caídas de enlaces, entre otras eventualidades.

RESUMEN EJECUTIVO

MERCADOS Y PROYECTOS

RESULTADOS CORPORATIVOS

PROYECTOS







Con el reforzamiento del plan de Responsabilidad Social Empresarial, **inelectra** ratifica su compromiso de 44 años con el desarrollo de iniciativas y proyectos sociales en beneficio de las comunidades del país.

La Gerencia de Asuntos Públicos y Desarrollo Sustentable de **inelectra** anunció en este período 2012-2013 el reforzamiento del plan de Responsabilidad Social Empresarial (RSE) para continuar apuntalando a la empresa en su proceso de crecimiento y sostenibilidad del negocio.

De acuerdo con el nuevo plan de RSE, **inelectra** continuó con dos niveles de actuación: ámbito interno y externo, escenarios en los cuales se focalizó el apoyo y promoción de programas de educación, calidad de vida, comunidad y ambiente, con un aporte total de Bs. 25.160.284,45.

RESUMEN EJECUTIVO

MERCADOS Y PROYECTOS

RESULTADOS CORPORATIVOS

PROYECTOS

### BALANCE DE GESTIÓN

Durante este ejercicio 2012-2013, la Gerencia de Asuntos Públicos y Desarrollo Sustentable implementó programas que agregaron valor en las condiciones de trabajo y herramientas de crecimiento personal y profesional del empleado, así como actividades para promoción de una mejor calidad de vida. A esto debe sumarse la continuidad en el apoyo a iniciativas de educación abocadas a garantizar la formación de las futuras generaciones y el desarrollo de programas dirigidos a las comunidades vecinas a las operaciones de la empresa.

## MEJORAMIENTO DEL TALENTO ASOCIADO AL NEGOCIO

Uno de los esfuerzos más importantes de *inelectra* fue el apoyo a la educación, tanto en el ámbito interno como externo, acción enmarcada en la estrategia que desde sus inicios ha tenido la empresa de impulsar el mejoramiento continuo del talento humano asociado al negocio.

## PREMIO MEJORES TESIS DE INGENIERÍA EN VENEZUELA

A través de este programa iniciado en 1994 *inelectra* –conjuntamente con el Institute of Electrical and Electronic Engineers (IEEE) de Estados Unidos– promovió los estudios de ingeniería al premiar las mejores tesis de grado en las disciplinas de ingeniería eléctrica, electrónica y computación, presentadas por estudiantes de universidades nacionales. Los ganadores fueron seleccionados por alcanzar la mayor puntuación en aspectos tales como originalidad del enfoque, marco teórico, desarrollo del tema, aplicación industrial y nivel técnico desarrollado. El jurado de la edición 2012 estuvo integrado por Eunice Parés, Pedro Christiansen, Xiomara Hernández, Victoria Granados, Adriana Narinesingh y Yoleima Zambrano. Evaluaron 12 trabajos presentados por seis universidades o institutos de educación superior de diferentes regiones del país y se premiaron tres trabajos en ingeniería de computación, tres de ingeniería electrónica y dos de ingeniería eléctrica.

RESUMEN EJECUTIVO

MERCADOS Y PROYECTOS

RESULTADOS CORPORATIVOS

PROYECTOS

## PROGRAMA DE BECAS “LUIS BERTRAND SOUX”

Antonio Ramos y Carlos Lee fueron los beneficiarios del Programa de Becas “Luis Bertrand Soux” 2012. Fue creado en 1987 en honor a uno de los fundadores de *inelectra*, ex presidente y ex miembro del Consejo Consultivo, quien tuvo la iniciativa de colaborar con el crecimiento y desarrollo de los jóvenes profesionales en el área de Ingeniería.

Con este programa, la empresa promueve estudios de postgrado o maestría en Ingeniería entre sus profesionales, con la finalidad de apoyarlos en el enriquecimiento de su talento, oportunidades y trayectoria de carrera en *inelectra*. Además, reconoce su capacidad y contribución con el avance de cada disciplina.

Los becarios son seleccionados a través de un exhaustivo proceso que identifica potenciales candidatos entre ingenieros con una edad máxima de 33 años, que tengan una antigüedad mínima de tres años en la empresa y un tiempo de graduado no menor a cuatro años.

El Comité Evaluador de Becas Soux en su versión 2012 estuvo integrado por Juan Carlos Gil, presidente de *inelectra*; Victoria Granados, vicepresidente de Operaciones, e Irene Aguilar, vicepresidente de Gestión del Talento.



## **CALIDAD DE VIDA PARA UN DESARROLLO INTEGRAL COMO INDIVIDUOS**

En este ejercicio 2012-2013, la Gerencia de Asuntos Públicos y Desarrollo Sustentable, conjuntamente con la unidades de Gestión del Talento y SHA, dieron un gran impulso a los programas de calidad de vida para los empleados, a través de los cuales se propició la prevención en salud, práctica de actividades deportivas, encuentros en familia, trabajo en equipo, desarrollo integral como individuos, más allá del ámbito laboral, y mejoramiento del clima organizacional.



## **MES DE LA SALUD**

Con el lema “Tu bienestar es nuestra prioridad”, **inelectra** celebró en noviembre el Mes de la Salud en Caracas, Oriente y Occidente. El programa incluyó jornadas de vacunación, oftalmología, examen médico integral, electrocardiogramas, charlas sobre síndrome metabólico y hábitos alimenticios, várices e higiene bucal, y sesión de estiramiento como práctica para el relajamiento muscular.

En el marco de esta actividad, fue realizado un concurso entre los empleados para premiar los 10 mejores tips de salud física, psicológica y social y un eslogan, resultando ganador “Vida saludable, vida feliz... vida **inelectra**”.



RESUMEN EJECUTIVO

MERCADOS Y PROYECTOS

RESULTADOS CORPORATIVOS

PROYECTOS

## **HAPPY HOUR**

Con el propósito de crear un espacio para compartir entre compañeros de trabajo fue creado el Happy Hour, un encuentro que se celebra en Caracas, Oriente y Occidente, los últimos viernes de cada mes, después de la jornada de trabajo. Esta actividad también fue propicia para celebrar en octubre el Día del Ingeniero.



TALENTO  
CALIDAD  
SEGURIDAD, HIGIENE Y AMBIENTE  
TECNOLOGÍA  
DESARROLLO SUSTENTABLE

# Resultados corporativos



RESUMEN EJECUTIVO

MERCADOS Y PROYECTOS

RESULTADOS CORPORATIVOS

PROYECTOS

## ACTIVIDADES DEPORTIVAS

A través del apoyo a diversas modalidades deportivas, **inelectra** promueve valores como el trabajo en equipo, la competencia y la indispensable recreación, con el propósito de estimular un estilo de vida sana que permita el desarrollo integral de sus empleados y familiares, más allá de la jornada laboral.

Con una frecuencia diaria en Caracas se realizaron actividades como yoga, bailoterapia y zumba, mientras en los Centros de Ejecución contamos con equipos de softbol que entrenan todas las semanas y además participaron en los diferentes torneos que se realizan a lo largo del año. Por otro lado, en el Centro de Ejecución Occidente, el equipo de voleibol femenino cosechó diversos premios en su participación en torneos de la región.

**TORNEO DE BOWLING** Asimismo, fue celebrado el tradicional Torneo de Bowling correspondiente al año 2012, evento que se llevó a cabo en todas nuestras sedes y contó con la participación de más de 500 colaboradores. Este torneo se ha convertido en una actividad emblemática de la organización, donde se fomenta el trabajo en equipo y es una oportunidad para compartir en familia.





## BAZAR NAVIDEÑO

Para atender compromisos propios de la época decembrina y, al mismo tiempo, apoyar a emprendedores que ofrecen una gran variedad de productos para regalos, se organizó el Bazar Navideño, con la participación de 47 empleados de Santa Paula, Inecom y Puerto La Cruz.

## DESARROLLO INTEGRAL

A través del programa de charlas informativas y motivacionales para el personal, dictadas por destacados especialistas, así como cine-foros, **inelectra** promovió el desarrollo integral con conocimientos y análisis sobre temas de interés como finanzas familiares, manejo de estrés y familia.

## PLAN VACACIONAL

Con el fin de incorporar a los hijos de los trabajadores en sus programas de calidad de vida y responsabilidad social, **inelectra** organizó una vez más el Plan Vacacional en Caracas, Puerto La Cruz y Maracaibo. En esta oportunidad contamos con 162 campistas, quienes disfrutaron de diversas actividades grupales de recreación, deporte y fortalecimiento de valores fundamentales, como el compañerismo, trabajo en equipo, disciplina y cuidado del medio ambiente. Para el mayor disfrute de los hijos de nuestros trabajadores, se llevó a cabo nuevamente la modalidad de campamento con pernocta.



RESUMEN EJECUTIVO

MERCADOS Y PROYECTOS

RESULTADOS CORPORATIVOS

PROYECTOS





## CLIMA ORGANIZACIONAL

## ENCUENTROS COMUNICACIONALES

Durante este ejercicio se dio continuidad en todas las sedes al programa de Encuentros Comunicacionales con el presidente de la empresa, Juan Carlos Gil, para intercambiar visiones sobre temas de interés entre distintos grupos de colaboradores de Caracas, Oriente y Occidente.

RESUMEN EJECUTIVO

MERCADOS Y PROYECTOS

RESULTADOS CORPORATIVOS

PROYECTOS

## RELANZAMIENTO DE INENOTICIAS

Una de las acciones más relevantes implementada por la Gerencia de Asuntos Públicos y Desarrollo Sustentable fue el cambio de **inenoticias** a formato blog. Este medio de comunicación interna ha estado en circulación cerca de 30 años, inicialmente en papel y digital en una segunda etapa.

La decisión del cambio de formato se fundamentó en los resultados de la encuesta sobre los Medios de Comunicación Internos realizada en marzo, en la cual los participantes reportaron opiniones positivas sobre el medio, pero manifestaron desacuerdo con el diseño por considerarlo rígido.

Con el nuevo formato, **inenoticias** se convirtió en un medio de comunicación versátil y bidireccional en el que todos los empleados pueden participar y formar parte de la nueva comunidad del blog. Asimismo, ofrece la posibilidad de suscripción para recibir semanalmente un boletín con las últimas informaciones.

Para el lanzamiento del nuevo boletín, la Gerencia de Asuntos Públicos y Desarrollo Sustentable celebró talleres informativos en Caracas y los Centros de Ejecución, con el propósito de presentar las secciones del blog y explicar los mecanismos de participación.





RESUMEN EJECUTIVO

MERCADOS Y PROYECTOS

RESULTADOS CORPORATIVOS

PROYECTOS

## CAMPAÑA VALORES

Otra iniciativa de gran impacto para el mejoramiento del clima organizacional fue la campaña creada con el propósito de fomentar el intercambio de ideas en la interpretación de los valores de la cultura **inelectra**. En el marco de esta campaña, y tomando como base el valor de la innovación, se llevó a cabo el concurso "Ideas que valen", organizado conjuntamente con la Unidad de Gestión del Talento. La implantación de las ideas ganadoras estuvo a cargo de la Gerencia de Tecnología. Esta iniciativa tuvo gran acogida entre los empleados de **inelectra** a nivel nacional.

A través de ideas aplicadas a cualquier área de trabajo o mejoras en la calidad de vida del empleado, se recibieron 32 iniciativas y resultaron ganadores Alberto Pan, gerente de Ingeniería, en el primer lugar, con la idea

*Definición en los proyectos de las cuentas de correo electrónico por rol. En la segunda y tercera posición, fueron seleccionados Rhonald López, ingeniero de Proyectos de Procesos, con la idea *Reestructuración de Ingenio*, y Mariana Soto, jefe de la Sección de Planificación y Control de Proyectos del Centro de Ejecución Occidente, con su propuesta *Administración electrónica de las hojas de vida de los colaboradores y gestión de sus capacidades*.*

Como paso siguiente, se definió cuáles de las ideas propuestas podían ser aplicadas en el corto, mediano y largo plazo y se estableció para cada una un responsable y una fecha estimada de implantación. De una de estas ideas surgió la propuesta de implantar la práctica de homenajear el esfuerzo personal, como forma de mejorar el ambiente laboral.

Esta idea fue evaluada por los gerentes de la Unidad de Ingeniería y se llegó al acuerdo de implantar, en forma de programa piloto, el reconocimiento a los empleados de cada Unidad y Centro de Ejecución que mejor representara los Valores **inelectra**. De esta forma se reconoce la actitud del empleado y a la vez se refuerzan los valores de la empresa, haciendo que cada empleado reflexione sobre cada valor al momento de determinar cuál de sus compañeros de trabajo presenta, de forma más destacada, las conductas que definen el valor a ser reconocido.

En el mes de agosto de 2012, se dio inicio al programa IneValor. Con este programa se ha trabajado el reconocimiento de los valores Orientación al Cliente, Calidad e Innovación.

# Resultados corporativos



## CONCURSO DE FOTOGRAFÍA

Una de las propuestas de “Ideas que valen” fue el Concurso de Fotografía, con Iván Berroterán, de Diseño Mecánico, como promotor de la iniciativa. La exposición con las 27 obras seleccionadas fue inaugurada en la Sala de Usos Múltiples de Santa Paula y luego se llevó de manera itinerante a Inecom y los Centros de Ejecución de Oriente y Occidente. De esta manera se mostró la visión de los empleados sobre el “Mundo **inelectra**”.

Posteriormente, la Gerencia de Asuntos Públicos y Desarrollo Sustentable produjo el calendario corporativo con una selección de las mejores fotografías del concurso.



RESUMEN EJECUTIVO

MERCADOS Y PROYECTOS

RESULTADOS CORPORATIVOS

PROYECTOS



Fotógrafos: arriba izquierda: José Droz;  
abajo izquierda: María Elena Coa;  
arriba derecha: Gonzalo Guinand,  
y abajo derecha: Alejandro Greco.



## ALIANZAS PARA AGREGAR VALOR A LA COMUNIDAD

Bajo el enfoque del tema educativo y de mejora de la calidad de vida, se definieron programas con objetivos estratégicos, cuyo desarrollo permitió la articulación de alianzas con la comunidad, socios y relacionados. Este esfuerzo estuvo sustentado en la figura del Voluntariado Corporativo de **inelectra**, constituido de manera formal en este período, iniciativa que quedó registrada como uno de los logros más relevantes de la gestión de RSE.

### VOLUNTARIADO **inelectra**

#### PROGRAMA DE RECUPERACIÓN DE ESCUELAS

Desde hace 44 años, **inelectra** ha estado comprometida con la promoción y el apoyo a la educación. A lo largo de estos años ha desarrollado diversos programas dirigidos a la formación de las generaciones futuras. Como parte de ese aporte, se definió en este ejercicio el programa de Recuperación de Escuelas que tiene como objetivo principal mejorar la infraestructura física de los planteles educativos garantizando su funcionamiento, seguridad y confort para ofrecer una mejor educación y a la vez beneficiar a las comunidades cercanas.

Para dar inicio a este programa, **inelectra** seleccionó, conjuntamente con la Alcaldía del municipio Sucre, a la Unidad Educativa Municipal “Simón Bolívar”, ubicada en Petare, donde 50 integrantes del Voluntariado **inelectra**, conjuntamente con sus familiares, sumaron su esfuerzo para pintar 10 aulas de la unidad educativa. Esta fue una jornada de trabajo en equipo que permitió hacer un aporte para que los alumnos disfruten de un espacio más limpio y ordenado.

RESUMEN EJECUTIVO

MERCADOS Y PROYECTOS

RESULTADOS CORPORATIVOS

PROYECTOS





# Resultados corporativos

## DIVIDENDO VOLUNTARIO PARA LA COMUNIDAD

En este período, **inelectra** continuó colaborando junto a sus empleados con el Dividendo Voluntario para la Comunidad, organización que trabaja principalmente en las áreas de educación y salud. A través del Programa Aporte Voluntario por Nómina, apoyamos desde 2002 a esta organización sin fines de lucro.

## REPARACIONES POLIDEPORTIVO “LUIS RAMOS”

Como parte del plan de RSE, **inelectra**, a través del Centro de Ejecución Oriente, participó en un programa de mejoras en el área de gimnasia del Polideportivo “Luis Ramos” en Puerto La Cruz, estado Anzoátegui. Con la donación de materiales, instalación de nuevos equipos en las facilidades de servicios y recomendaciones de mantenimiento, se logró una mejora importante para beneficio de más de 50 niñas que practican allí distintas modalidades de esta disciplina.



RESUMEN EJECUTIVO

MERCADOS Y PROYECTOS

RESULTADOS CORPORATIVOS

PROYECTOS



## INERECICLAJE

En el marco de sus actividades de Responsabilidad Social, **inelectra** continuó con el programa Inereciclaje, iniciado desde 1996 para fortalecer la cultura del voluntariado, con base en iniciativas de protección al medio ambiente y a grupos que requieren apoyo. Con el producto de la venta de pilas usadas o papel de desecho se hicieron donaciones a sectores de escasos recursos que promovieron la solidaridad entre nuestros colaboradores.

## ABRE TU CORAZÓN

A través de esta iniciativa de Inereciclaje, la Fundación Sana ubicada en San Bernardino, Caracas, recibió una donación de alimentos, artículos de limpieza e higiene personal, aportes realizados por nuestros empleados como parte de su cultura de ciudadano socialmente responsable y con clara conciencia de la importancia de ayudar a los más necesitados.

## GRACIAS POR "AYUDAR A EDUCAR"

También en el marco del programa de Inereciclaje, el Centro de Ejecución Oriente hizo entrega de cajas con útiles escolares recolectadas para apoyar la campaña "Ayuda a educar", promovida por la fundación sin fines de lucro Convalores.

RESUMEN EJECUTIVO

MERCADOS Y PROYECTOS

RESULTADOS CORPORATIVOS

PROYECTOS



## DONA UN JUGUETE Y PINTA UNA SONRISA

Gracias a la solidaridad de nuestros colaboradores, logramos hacer entrega en diciembre de 215 juguetes nuevos a los niños del Hospital "J.M. de los Ríos", ubicado en Caracas, y 90 juguetes usados a los niños del páramo, en los Andes.



**PROTECCIÓN DEL AMBIENTE,  
COMPROMISO CON LA SUSTENTABILIDAD**

**PONTE LAS PILAS, A RECICLAR** Como parte del programa de Inreciclaje, y en alianza con la organización ecológica Ecoclick, fueron recolectados 12 kilogramos de pilas en desuso a través de la campaña “Ponte las pilas, a reciclar”. De esta manera, las pilas se desecharon con la tecnología adecuada para deshacerse de ellas, sin afectar el medio ambiente. Esta campaña permitió seguir consolidando en los empleados y sus familiares la cultura de las 3R: Reducir, Reusar y Reciclar.

**DÍA MUNDIAL DE LAS PLAYAS** Conjuntamente con otras 23 empresas, *inelectra* participó el 15 de septiembre de 2012 en el Día Mundial de las Playas para la limpieza de Los Canales, ubicada en Lechería, estado Anzoátegui. A esta jornada organizada por la Alcaldía del municipio Urbaneja y la Fundación La Tortuga, se integró un grupo de más de 80 empleados y sus familiares.

RESUMEN EJECUTIVO

MERCADOS Y PROYECTOS

RESULTADOS CORPORATIVOS

PROYECTOS





REFINACIÓN Y MEJORAMIENTO DE CRUDOS

TRANSPORTE, DISTRIBUCIÓN Y ALMACENAMIENTO  
DE HIDROCARBUROS

GAS

PETROQUÍMICA

GENERACIÓN DE POTENCIA Y SISTEMAS DE TRANSMISIÓN

AGROINDUSTRIA

RESUMEN EJECUTIVO

MERCADOS Y PROYECTOS

RESULTADOS CORPORATIVOS

PROYECTOS

# Proyectos



REFINACIÓN Y MEJORAMIENTO DE CRUDOS

TRANSPORTE, DISTRIBUCIÓN Y ALMACENAMIENTO DE HIDROCARBUROS

GAS

PETROQUÍMICA

GENERACIÓN DE POTENCIA Y SISTEMAS DE TRANSMISIÓN

AGROINDUSTRIA



RESUMEN EJECUTIVO

MERCADOS Y PROYECTOS

RESULTADOS CORPORATIVOS

PROYECTOS

Proyectos

## CONVERSIÓN PROFUNDA FASE II CON ALCANCES DA1 Y DA2

### REFINERÍA DE PUERTO LA CRUZ

Ingeniería de detalles, asistencia a la procura, gerencia de construcción y puesta en servicio de unidades para procesar 210.000 barriles diarios de crudo en la Refinería de Puerto La Cruz. Por primera vez en el mundo se aplicará comercialmente la tecnología HDHPlus® desarrollada por Intevep, propiedad de PDVSA, orientada a la conversión de residuales y crudos pesados y extrapesados para la obtención de

productos combustibles refinados de alta calidad para exportación. El esfuerzo de ingeniería y asistencia a la procura se desarrollará en tres oficinas diferentes en Venezuela y Japón, con una distribución de alcance vertical por unidades de procesos, servicios y auxiliares. El alcance de las Unidades de Destilación Atmosférica DA1 y DA2 abarca la ingeniería de detalles que **inelectra** desarrollará para Vone Consortium.

Consiste en el aumento de la capacidad de procesamiento de la unidad DA1 de 80.000 BPSD de crudo liviano Mesa 30° API a 80.000 BPSD de crudo Meroy 16° API, y la unidad DA2 -diseñada originalmente para 60.000 BPSD- de 71.000 BPSD de crudo Meroy 16° API que produce actualmente a 90.000 BPSD de crudo Meroy 16° API. Ejecutado por el consorcio CONFEEED, integrado por JGC Corporation, Chiyoda Corporation e **inelectra**.

UBICACIÓN

REFINERÍA DE PUERTO LA CRUZ, ESTADO ANZOÁTEGUI

CENTROS DE EJECUCIÓN RESPONSABLES

CARACAS Y ORIENTE

CLIENTE FINAL

PDVSA PETRÓLEO S.A.

PERÍODO DE EJECUCIÓN

CONFEEED: SEPTIEMBRE 2011 - MAYO 2015  
(HASTA LA COMPLETACIÓN MECÁNICA)  
VONE: NOVIEMBRE 2012 - ENERO 2014

MODALIDAD

CONFEEED: REEMBOLSABLE POR TARIFAS / DA1 Y DA2: SUMA GLOBAL

HORAS-HOMBRE DE EJECUCIÓN

CONFEEED: 2.733.824 VONE: 222.691

REFINACIÓN Y MEJORAMIENTO DE CRUDOS

TRANSPORTE, DISTRIBUCIÓN Y ALMACENAMIENTO  
DE HIDROCARBUROS

GAS

PETROQUÍMICA

GENERACIÓN DE POTENCIA Y SISTEMAS DE TRANSMISIÓN

AGROINDUSTRIA



RESUMEN EJECUTIVO

MERCADOS Y PROYECTOS

RESULTADOS CORPORATIVOS

PROYECTOS

Proyectos

## ADECUACIÓN DEL SISTEMA DE GENERACIÓN DE VAPOR

### REFINERÍA DE EL CHAURE

Ingeniería y apoyo a la gerencia de construcción para la instalación de nuevas calderas en la Refinería de El Chaure. Incluye diseño y desarrollo de productos de ingeniería, y apoyo en las áreas de supervisión de construcción, aseguramiento y control de la calidad, y seguridad, higiene y ambiente.

UBICACIÓN	REFINERÍA DE EL CHAURE, PUERTO LA CRUZ, ESTADO ANZOÁTEGUI
CENTRO DE EJECUCIÓN RESPONSABLE	ORIENTE
CLIENTE	PDVSA PETRÓLEO S.A.
PERÍODO DE EJECUCIÓN	FEBRERO 2012 - JULIO 2013
MODALIDAD	REEMBOLSABLE
HORAS-HOMBRE DE EJECUCIÓN	43.655



REFINACIÓN Y MEJORAMIENTO DE CRUDOS

TRANSPORTE, DISTRIBUCIÓN Y ALMACENAMIENTO DE HIDROCARBUROS

GAS

PETROQUÍMICA

GENERACIÓN DE POTENCIA Y SISTEMAS DE TRANSMISIÓN

AGROINDUSTRIA

Proyectos



RESUMEN EJECUTIVO

MERCADOS Y PROYECTOS

RESULTADOS CORPORATIVOS

PROYECTOS

## FACILIDADES DE PRODUCCIÓN BLOQUE JUNÍN-2, PETROMACAREO

### FAJA PETROLÍFERA DEL ORINOCO

Ingeniería conceptual de las facilidades de campo (macollas y redes de recolección), así como de las tuberías de importación de crudo Mesa y exportación de crudo diluido entre Junín-2 y el Centro de Operaciones Cabrutica, ubicado a 113 km, en el estado Anzoátegui. La siguiente etapa contempla la ingeniería básica de las facilidades de superficie para la Fase Inicial de Producción, que incluye 10 macollas para la producción de 50.000 BPD de crudo extrapesado,

redes asociadas de recolección de producción y distribución de diluyente, una línea de disposición de agua producida y una línea de suministro de agua fresca. Esta ingeniería será el punto de partida para poner en marcha la producción a estos niveles desde finales del 2012 hasta el año 2015, cuando se desviarán la corriente de crudo hacia el nuevo Mejorador de Mapire, que tendrá una capacidad de 200.000 BPD y utilizará nafta de 47° API como diluyente.

El alcance también abarca el diseño global del arreglo del campo para el desarrollo de la Producción Permanente en Frío en el período 2015-2024. Este proyecto forma parte del Plan Siembra Petrolera que adelanta PDVSA en la Faja Petrolífera del Orinoco para el desarrollo de los recursos de hidrocarburos del Bloque Junín-2, en un área de 247,77 km<sup>2</sup>, con el fin de alcanzar una producción de 200.000 BPD de crudo extrapesado (8° API) mediante dilución con crudo Mesa a 16° API.

UBICACIÓN	FAJA DEL ORINOCO, ESTADO GUÁRICO
CENTRO DE EJECUCIÓN RESPONSABLE	CARACAS
CLIENTE	SNC LAVALIN INTERNATIONAL CO. INC.
PERÍODO DE EJECUCIÓN	FEBRERO 2012 - MARZO 2013
MODALIDAD	REEMBOLSABLE
HORAS-HOMBRE DE EJECUCIÓN	56.285



RESUMEN EJECUTIVO

MERCADOS Y PROYECTOS

RESULTADOS CORPORATIVOS

PROYECTOS

## INSTALACIONES MARINAS PARA AMPLIACIÓN DE CAPACIDAD DE EMBARQUE

### TERMINAL DE ALMACENAMIENTO Y EMBARQUE DE JOSE (TAEJ)

Ejecución de tres proyectos para la ampliación de la capacidad de embarque en el Terminal de Almacenamiento y Embarque de Jose (TAEJ).

1. Ingeniería y procura de instalaciones marinas, tales como boya, *plem*, pilotes y tubería submarina. Ejecutado por la alianza entre Kort Consulting XXI e *inelectra*.

2. Ingeniería y procura de materiales y equipos para la puesta en funcionamiento de las instalaciones superficiales; abarca suministro, custodia, movilización y almacenaje de todos los materiales, equipos, herramientas y consumibles necesarios. Ejecutan Kort Consulting XXI, Mecor e *inelectra*.

3. Actualización de la ingeniería básica y desarrollo de ingeniería de detalles, gestión de procura y procura asociadas a las interconexiones de los Tanques TA-1-T01/02/05/06/09, necesarias para la construcción de los Tanques de Crudo TAEJ, a cargo de Mecor.

UBICACIÓN	TERMINAL DE ALMACENAMIENTO Y EMBARQUE DE JOSE (TAEJ), COMPLEJO INDUSTRIAL PETROLERO Y PETROQUÍMICO "GENERAL DE DIVISIÓN JOSÉ ANTONIO ANZOÁTEGUI", JOSE, ESTADO ANZOÁTEGUI
CENTRO DE EJECUCIÓN RESPONSABLE	ORIENTE
CLIENTE	PDVSA PETRÓLEO S.A.
PERÍODO DE EJECUCIÓN	1 / SEPTIEMBRE 2008 - JUNIO 2013 2 / NOVIEMBRE 2011 - NOVIEMBRE 2013 3 / SEPTIEMBRE 2011 - AGOSTO 2013
MODALIDAD	SERVICIOS: REEMBOLSABLES POR TARIFA POR CLASIFICACIÓN PROCURA: REEMBOLSABLE MÁS FEE GASTOS: REEMBOLSABLES MÁS FEE POR GASTOS ADMINISTRATIVOS
HORAS-HOMBRE DE EJECUCIÓN	1 / 186.868 AL 31-12-2012 2 / 193.402 (ESTIMADO) 3 / 53.195



RESUMEN EJECUTIVO

MERCADOS Y PROYECTOS

RESULTADOS CORPORATIVOS

PROYECTOS

## YUCAL PLACER FASE 300

### GUÁRICO

El proyecto abarca servicios de ingeniería durante la ingeniería básica ejecutada en París por Doris Engineering, con asistencia de los líderes de disciplina de *inelectra*-Otepi y la gerencia del proyecto; ingeniería de detalles del nuevo CPF2, del nuevo tren de tratamiento de gas, de las

interconexiones con CPF1 (tren de tratamiento de gas existente), y adecuación de la nueva Planta Altagracia (NPA); servicios de procura para materiales a granel y asistencia en la construcción. La capacidad actual de diseño del campo Yucal Placer es de 135 millones de pies

cúbicos estándar diarios (SCFD) de gas crudo con dos macollas N1 y S1. El objetivo del proyecto Fase 300 es obtener 300 millones de SCFD, para lo cual se diseña el CPF2 y cinco macollas y gasductos, estos últimos no incluidos en el alcance de este proyecto.

UBICACIÓN	CAMPO YUCAL PLACER, ESTADO GUÁRICO
CENTRO DE EJECUCIÓN RESPONSABLE	CARACAS
CLIENTE	DORIS ENGINEERING S.A.
PERÍODO DE EJECUCIÓN	INGENIERÍA BÁSICA: MAYO 2012 - ENERO 2013 INGENIERÍA DE DETALLES: ENERO 2013 - ENERO 2014
MODALIDAD	PROYECTO EJECUTADO EN SOCIEDAD CON OTEPI, 50%-50% DE PARTICIPACIÓN INGENIERÍA BÁSICA: REEMBOLSABLE POR SERVICIOS DE INGENIERÍA INGENIERÍA DE DETALLES: SUMA GLOBAL SERVICIOS DE PROCURA PARA EL MATERIAL A GRANEL: COSTO + FEE POR GESTIÓN DE PROCURA
HORAS-HOMBRE DE EJECUCIÓN	INGENIERÍA BÁSICA: 9.772 INGENIERÍA DE DETALLES: 103.969





RESUMEN EJECUTIVO

MERCADOS Y PROYECTOS

RESULTADOS CORPORATIVOS

PROYECTOS

## INSPECCIÓN Y GERENCIA DE CONSTRUCCIÓN PROYECTOS FOSFATADOS, NITROGENADOS Y SERVICIOS CONEXOS

### COMPLEJO PETROQUÍMICO MORÓN

Prestación de servicios profesionales especializados en el área de revisión de ingeniería y gerencia de construcción, incluyendo actividades de aseguramiento y control de la calidad y SHA, así como servicios conexos en los proyectos que Pequiven adelanta en su Complejo Petroquímico Morón: Fosfatados (plantas

de Beneficio de Roca Fosfática y de Ácido Sulfúrico, y expansión de la planta de Ácido Fosfórico) y de Nitrogenados (nuevas plantas de Fertilizantes conformadas por las plantas de Urea y de Amoníaco, y la toma de agua de mar para ambas plantas), así como servicios conexos (nueva subestación eléctrica, y la adecuación

y aumento de capacidad de la interconexión de las subestaciones eléctricas existentes en el complejo y la nueva planta de aire comprimido), los cuales se encuentran en fase de construcción. Ejecutado por la asociación **inelectra**-Tecniconsult.

UBICACIÓN	COMPLEJO PETROQUÍMICO MORÓN, ESTADO CARABOBO
CENTRO DE EJECUCIÓN RESPONSABLE	CARACAS
CLIENTE	PETROQUÍMICA DE VENEZUELA S.A.
PERÍODO DE EJECUCIÓN	OCTUBRE 2011 - ABRIL 2013
MODALIDAD	HORAS-HOMBRE MÁS ESTIPENDIO Y GASTOS REEMBOLSABLES
HORAS-HOMBRE DE EJECUCIÓN	274.000 H-H EN ASOCIACIÓN CON TECNOCONSULT DE ESTAS, 137.000 H-H LAS EJECUTA <b>inelectra</b>



RESUMEN EJECUTIVO

MERCADOS Y PROYECTOS

RESULTADOS CORPORATIVOS

PROYECTOS

## MODIFICACIONES PLANTA DE METANOL

### ANZOÁTEGUI

Ejecución de requerimientos de mejora en planta a fin de aumentar la confiabilidad y flexibilidad, además de cubrir aspectos de seguridad para el personal y las instalaciones. Incluye ingeniería básica, de detalles y especificaciones de

construcción para cinco modificaciones de la planta: instalación de silenciadores en las calderas B-620 A/B y en los compresores K-301 y K-1301; instalación de clorador en Planta I; interconexión para envío de H<sub>2</sub> a Petromonagas desde Planta II; instalación

de sistema de *blanketing* en tanques sumideros y automatización del sistema de lavado del sistema de deshidratación de planta. Los trabajos serán ejecutados durante la parada de planta programada por METOR para julio de 2013.

UBICACIÓN	COMPLEJO INDUSTRIAL PETROLERO Y PETROQUÍMICO "GENERAL DE DIVISIÓN JOSÉ ANTONIO ANZOÁTEGUI", JOSE, ESTADO ANZOÁTEGUI
CENTRO DE EJECUCIÓN RESPONSABLE	ORIENTE
CLIENTE	METANOL DE ORIENTE S.A. (METOR)
PERÍODO DE EJECUCIÓN	DICIEMBRE 2012 - ABRIL 2013
MODALIDAD	SUMA GLOBAL
HORAS-HOMBRE DE EJECUCIÓN	2.899



RESUMEN EJECUTIVO

MERCADOS Y PROYECTOS

RESULTADOS CORPORATIVOS

PROYECTOS

## PLAN DE MANTENIMIENTO MAYOR DEL HORNO REFORMADOR F-201 PLANTA DE METANOL

### ANZOÁTEGUI

Elaboración del plan detallado de mantenimiento mayor del Horno Reformador F-201 de la Planta I de METOR, el cual contempla reemplazo de la línea actual de transferencia, los 14 ramales de

recolección; sustitución de 700 tubos para catalizador y los correspondientes *pig tails* inferiores; reemplazo de los resortes de soporte inferiores; colocación de nuevo material de aislamiento y nueva carga de

catalizador. Incluye trabajos menores de reparaciones internas de material refractario dentro de la caja radiante del horno reformador.

UBICACIÓN	COMPLEJO INDUSTRIAL PETROLERO Y PETROQUÍMICO "GENERAL DE DIVISIÓN JOSÉ ANTONIO ANZOÁTEGUI", JOSE, ESTADO ANZOÁTEGUI
CENTRO DE EJECUCIÓN RESPONSABLE	CARACAS
CLIENTE	METANOL DE ORIENTE S.A. (METOR)
PERÍODO DE EJECUCIÓN	OCTUBRE 2012 - FEBRERO 2013
MODALIDAD	SUMA GLOBAL
HORAS-HOMBRE DE EJECUCIÓN	2.508





## CICLO COMBINADO TERMOZULIA III

### ZULIA

Ingenierías básica y de detalles, suministro de equipos y materiales y construcción de la planta Termozulia III en ciclo combinado de 500 MW netos mínimos, a instalarse en dos fases: ciclo abierto y ciclo combinado. Ejecutado por el Consorcio EIS, formado por *inelectra* (47,5%), Electroingeniería de Argentina (47,5%) y Sener de España (5%).

UBICACIÓN	LA CAÑADA DE URDANETA, ESTADO ZULIA
CENTRO DE EJECUCIÓN RESPONSABLE	CARACAS
CLIENTE	CORPORACIÓN ELÉCTRICA NACIONAL S.A. (CORPOELEC)
PERÍODO DE EJECUCIÓN	ENERO 2010 - POR ACORDAR (FECHA ESTIMADA OCTUBRE 2014)
MODALIDAD	IPC SUMA GLOBAL
HORAS-HOMBRE DE EJECUCIÓN	920.000 SERVICIOS 5.000.000 EJECUCIÓN DIRECTA (LABOR)



RESUMEN EJECUTIVO

MERCADOS Y PROYECTOS

RESULTADOS CORPORATIVOS

PROYECTOS

## IPC PARA LÍNEAS DE GAS Y VENDEO PARA TURBOGENERADORES PETROCEDEÑO

### ANZOÁTEGUI

Forma parte del conjunto de proyectos de Emergencia Eléctrica que se desarrollan en la región nororiental del país bajo la dirección general de PDVSA. En el caso particular de Petrocedeño fueron instalados (por terceros) cuatro turbogeneradores de 25 MW cada uno, los cuales requieren un

total de 20 millones de PCED de gas natural a ser utilizado como combustible para su funcionamiento. Una vez completado este proyecto se podrá contar con una generación de 100 MW, liberando una potencia equivalente para el Sistema Eléctrico Nacional.

El alcance contempla IPC del sistema de tuberías (Fases I y II), desde el anillo de 16" de PDVSA Gas en Jose hasta los cuatro turbogeneradores instalados en el área sur del Mejorador de Petrocedeño, y la ingeniería de detalles (Fase III) del Sistema de Compresión.

UBICACIÓN	COMPLEJO INDUSTRIAL PETROLERO Y PETROQUÍMICO "GENERAL DE DIVISIÓN JOSÉ ANTONIO ANZOÁTEGUI", JOSE, ESTADO ANZOÁTEGUI
CENTRO DE EJECUCIÓN RESPONSABLE	ORIENTE
CLIENTE	PDVSA PETRÓLEO S.A. / PETROCEDEÑO
PERÍODO DE EJECUCIÓN	AGOSTO 2010 - ABRIL 2013
MODALIDAD	HONORARIOS PROFESIONALES PARA LA INGENIERÍA, GESTIÓN DE PROCURA Y GERENCIA DE LA CONSTRUCCIÓN; CONSTRUCCIÓN (SUMINISTRO E INSTALACIÓN) POR PARTIDAS DE PRECIOS UNITARIOS
HORAS-HOMBRE DE EJECUCIÓN	70.000



RESUMEN EJECUTIVO

MERCADOS Y PROYECTOS

RESULTADOS CORPORATIVOS

PROYECTOS

## COMPLEJO AGROINDUSTRIAL DE DERIVADOS DE LA CAÑA DE AZÚCAR

### POLÍGONO POCO-TUCANÍ, MÉRIDA

Construcción de un complejo agroindustrial en el estado Mérida conformado por una Planta de Jugo para la molienda de 10.600 TM caña/día, una Planta de Destilería para la producción de etanol deshidratado de 700.000 l/día, una Planta de Torula para la producción de

100 TM/día de vinaza. Incluye servicios industriales, unidades de almacenamiento y despacho de etanol, y una planta de alimentos balanceados para animales. El alcance abarca asesoría y asistencia técnica especializada, gerencia de construcción, gerencia de ingeniería,

revisión, completación y desarrollo de ingenierías, asesoría y asistencia técnica especializada en el sitio de la obra, revisión y/o completación de visualizaciones, ingenierías conceptual, básica y de detalles multidisciplinarias a ser ejecutadas en las oficinas del cliente.

UBICACIÓN	POLÍGONO POCO-TUCANÍ, ESTADO MÉRIDA
CENTRO DE EJECUCIÓN RESPONSABLE	OCCIDENTE
CLIENTE	PDVSA AGRÍCOLA S.A.
PERÍODO DE EJECUCIÓN	OCTUBRE 2011 - NOVIEMBRE 2013
MODALIDAD	REEMBOLSABLE
HORAS-HOMBRE DE EJECUCIÓN	166.788





RESUMEN EJECUTIVO

MERCADOS Y PROYECTOS

RESULTADOS CORPORATIVOS

PROYECTOS

## COMPLEJO AGROINDUSTRIAL DE DERIVADOS DE LA CAÑA DE AZÚCAR

### PORTUGUESA

Construcción de un complejo agroindustrial conformado por una Planta de Jugo para la molienda de 10.600 TM caña/día, una Planta de Destilería para la producción de etanol deshidratado de 700.000 l/día, una Planta de Torula para la producción de 100 TM/día de vinaza.

Incluye servicios industriales, unidades de almacenamiento y despacho de etanol, y una planta de alimentos balanceados para animales. El alcance abarca asesoría y asistencia técnica especializada, gerencia de construcción, gerencia de ingeniería, revisión, completación y desarrollo de

ingenierías, asesoría y asistencia técnica especializada en el sitio de la obra, revisión y/o completación de visualizaciones, ingenierías conceptual, básica y de detalles multidisciplinarias a ser ejecutadas en las oficinas del cliente.

UBICACIÓN	FINCA SANTA MÓNICA ENTRE LOS SECTORES BELLA TOVAR Y EL CEIBOTE, MUNICIPIO OSPINO, ESTADO PORTUGUESA
CENTRO DE EJECUCIÓN RESPONSABLE	OCCIDENTE
CLIENTE	PDVSA AGRÍCOLA S.A.
PERÍODO DE EJECUCIÓN	OCTUBRE 2011 - NOVIEMBRE 2013
MODALIDAD	REEMBOLSABLE
HORAS-HOMBRE DE EJECUCIÓN	425.102



## TANQUES DE ETANOL

### COMPLEJOS AGROINDUSTRIALES DE BARINAS Y PORTUGUESA

Desarrollo de las ingenierías conceptual, básica y de detalles de las facilidades para el almacenamiento y despacho de etanol en los Complejos Agroindustriales de Barinas y Portuguesa, propiedad de PDVSA Agrícola, como parte del proyecto que se desarrolla para la empresa Vhicoa.

UBICACIÓN	COMPLEJOS AGROINDUSTRIALES DE BARINAS Y PORTUGUESA
CENTRO DE EJECUCIÓN RESPONSABLE	CARACAS
CLIENTE	VHICOA
PERÍODO DE EJECUCIÓN	MARZO - AGOSTO 2013
MODALIDAD	SUMA GLOBAL
HORAS-HOMBRE DE EJECUCIÓN	36.000



#### **SEDE PRINCIPAL, CARACAS**

Centro Profesional Santa Paula, Avenida Circunvalación del Sol, Edificio **inelectra**, Urbanización Santa Paula, Caracas.  
Tel: (58-212) 981.55.55  
Fax: (58-212) 985.03.84  
E-mail: desarrollo.negocios@inelectra.com

#### **CENTRO DE EJECUCIÓN CARACAS**

Calle 2 con Calle 2-A, Centro Empresarial INECOM, piso 2, Urbanización La Urbina, Caracas.  
Teléfonos: (58-212) 204.60.01  
Fax: (58-212) 204.66.80  
E-mail: desarrollo.negocios@inelectra.com

Calle 1 y 2, Edificio Egosum, Urbanización La Urbina, Caracas.  
Teléfonos: (58-212) 956.44.00  
E-mail: desarrollo.negocios@inelectra.com

#### **CENTRO DE EJECUCIÓN OCCIDENTE**

Maracaibo, estado Zulia  
Avenida 11 con Calle 78, Edificio Centro Electrónico de Idiomas, pisos 4 y 5, Sector 5 de Julio, Maracaibo, estado Zulia.  
Teléfonos: (58-261) 798.07.35 - 797.90.45  
Fax: (58-261) 798.86.97  
E-mail: desarrollo.negocios@inelectra.com

#### **CENTRO DE EJECUCIÓN ORIENTE**

Puerto La Cruz, estado Anzoátegui  
Avenida Principal de Lechería, Sector El Peñonal, Centro Comercial La Finestra, Lechería, estado Anzoátegui.  
Teléfonos: (58-281) 295.21.11  
Fax: (58-281) 286.10.01  
E-mail: desarrollo.negocios@inelectra.com

Avenida Principal de Lechería, Edif. Teramo, pisos 1, 2, 3 y 4, Lechería, estado Anzoátegui.  
Teléfonos: (58-281) 289.21.11  
Fax: (58-281) 286.12.92  
E-mail: desarrollo.negocios@inelectra.com

Calle Las Flores entre Av. 5 de Julio y Calle Guaraguao, Centro Empresarial Fabiana, piso 8, Puerto La Cruz, estado Anzoátegui.  
Teléfonos: (0281) 264.52.11  
Fax: (58-281) 264.52.73  
E-mail: desarrollo.negocios@inelectra.com

RESUMEN EJECUTIVO

MERCADOS Y PROYECTOS

RESULTADOS CORPORATIVOS

PROYECTOS

#### **Editado por Inelectra S.A.C.A.**

RIF: J-00059555-0

#### **Dirección editorial**

Gerencia Corporativa de Asuntos Públicos y Desarrollo Sustentable

#### **Contenidos y producción**

Caligraphy C.A., Consultoría en Comunicaciones Estratégicas

#### **Diseño y diagramación**

María de Lourdes Cisneros

#### **Fotografías**

Archivo **inelectra**

Iván Berroterán (p. 39)

Franz Navarro (p. 43)

José Droz (p. 62)

María Elena Coa (p. 62)

Gonzalo Guinand (p. 62)

Alejandro Greco (p. 62)

Jorge Romero (p. 70)

**Junio, 2013**

[www.inelectra.com](http://www.inelectra.com)